

Domov Korýtko, příspěvková organizace

PLÁN ČINNOSTI A CÍLE

VYHODNOCENÍ ROKU 2023



OBSAH

OBSAH	1
PILÍŘE A STRUKTURA PLÁNU ČINNOSTI	2
ÚVODNÍ SLOVO K VYHODNOCENÍ PLÁNU ČINNOSTI.....	3
POSLÁNÍ A VIZE ORGANIZACE	4
ZÁKLADNÍ INFORMACE O ORGANIZACI.....	5
ZÁKLADNÍ INFORMACE – ZAMĚSTNANCI	6
ZÁKLADNÍ INFORMACE – KLIENTI	9
ZÁKLADNÍ INFORMACE – STRAVOVACÍ PROVOZ.....	10
CERTIFIKÁTY UDĚLENÉ ORGANIZACI V OBLASTI PÉČE.....	11
NEJDŮLEŽITĚJŠÍ OBLASTI ZVYŠOVÁNÍ KVALITY	12
ZJIŠŤOVÁNÍ ZPĚTNÉ VAZBY	14
STRATEGICKÉ CÍLE	16
ÚKOLY – FINANČNÍ ZDROJE	19
ÚKOLY – LIDSKÉ ZDROJE	21
ÚKOLY – KVALITA PÉČE	23
ÚKOLY – KONTROLNÍ SYSTÉM.....	25
ÚKOLY – DOBRÉ JMÉNO A PUBLIC RELATIONS	26
ROZVOJOVÉ CÍLE	27
SEZNAM ZKRATEK.....	28
SAZEBNÍK ÚHRAD	29
ORGANIZAČNÍ STRUKTURA.....	35

PILÍŘE A STRUKTURA PLÁNU ČINNOSTI



1 Finanční zdroje

- 1.1 Výnosy a náklady
- 1.2 Externí zdroje a projekty

2 Budovy a provoz

- 2.1 Investice a rekonstrukce
- 2.1 Provozně technické prostředky

3 Lidské zdroje

- 3.1 Kultura organizace a participace
- 3.2 Vzdělávání
- 3.3 Supervize a doporučení
- 3.4 Struktura a počty

4 Kvalita péče

- 4.1 Prostředí
- 4.2 Rozvoj konceptů péče
- 4.3 Aktivizace a volný čas
- 4.4 Humanizace péče
- 4.5 Průzkumy spokojenosti

5 Kontrolní systém

- 5.1 Interní kontroly
- 5.2 Externí kontroly

6 Dobré jméno

- 6.1 Dobré jméno a PR
- 6.2 Spolupráce

ÚVODNÍ SLOVO K VYHODNOCENÍ PLÁNU ČINNOSTI

Vážená paní, vážený pane,

rád bych Vás tímto v krátkosti seznámil se stěžejními událostmi uplynulého roku 2023, které se udály v naší organizaci, a které jsou podrobněji rozvedeny v tomto dokumentu.

Tento rok jsme poprvé v celé jeho délce pobývali v našich náhradních prostorách, a to ve dvou objektech příspěvkové organizace Čtyřlístek – centrum pro osoby se zdravotním postižením, a to z důvodu probíhající celkové rekonstrukce objektu na Petruškově ulici. Po náročné adaptaci na nové prostředí v druhé polovině roku 2022 si už většina našich klientů a někteří zaměstnanci přivykli novému prostředí a nové lokalitě. Nebylo to jednoduché ani pro zaměstnance, ani pro naše klienty. Je to jako s přesazením „starého stromu“ do nového prostředí.

Jsem rád, že rekonstrukce Domova i přes některé větší i menší potíže nadále pokračuje a stavba se dále vyvíjí a roste před očima. Z objektivních důvodů však dojde k prodloužení doby realizace rekonstrukce, přičemž toto potrvá podle aktuální situace až do začátku roku 2025. Všichni se už těšíme do „nového Korýtká“.

Z personálního hlediska a s ohledem na stěhování do úplně jiné lokality v roce 2022 jsem velice rád, že máme stále víceméně plný stav personálu a dokonce můžeme v tomto roce sledovat pokles fluktuace na velice nízkou hodnotu.

V oblasti kvality péče jsme v naší organizaci dále rozvíjeli koncept Paliativní péče, včetně spolupráce s lékařem - paliatrem, s externími psychology a jejich začlenění do péče o klienty. Po roční pauze jsme obnovili činnost domovního ombudsmana. Naši pozornost jsme také zaměřili na vzdělávání zaměstnanců a jejich supervizní podporu.

Jednou z velmi důležitých oblastí, na kterou jsme se v tomto roce soustředili, bylo zpříjemnění pobytu našim klientům a to formou různých aktivit, výletů, návštěv, pořádáním společenských a kulturních akcí apod. Podporovali jsme návštěvy rodinných příslušníků a blízkých našich klientů.

Také se nám dařilo získávat finanční prostředky z externích zdrojů, a to jak na nákup pomůcek pro naše klienty a zaměstnance, tak na realizaci různých aktivit a vzdělávání zaměstnanců.

Na závěr bych rád poděkoval všem zaměstnancům, že se podíleli na plnění náročných úkolů v průběhu celého roku 2023, že ustáli stěhování do nové lokality a popřál nám všem, abychom i rok 2024 zvládli bez větších obtíží.

Mgr. Jan Seidler
ředitel organizace



POSLÁNÍ A VIZE ORGANIZACE



VIZE POSKYTOVANÝCH SLUŽEB

Lidským přístupem ke klientům vytváříme vzájemně se obohacující partnerské prostředí, v němž doprovázíme seniory na jejich životní pouti až k poslednímu okamžiku. Bezpodmínečně a nerozlučně.

POSLÁNÍ SLUŽBY DOMOV PRO SENIORY

V Domově Korýtko poskytujeme pobytovou sociální službu seniorům, kteří se o sebe nemohou vzhledem ke snížené soběstačnosti sami postarat, a již nepostačuje zajištění potřebné podpory či péče v domácím prostředí.

Usilujeme o aktivní, bezpečné a důstojné prožití stáří, při kterém nepřijdete o kontakty se svými blízkými.

Podporu a péči poskytujeme podle zjištěných potřeb s cílem zachovat či rozvíjet schopnost pečovat o sebe.

POSLÁNÍ SLUŽBY DOMOV SE ZVLÁŠTNÍM REŽIMEM

Posláním Domova se zvláštním režimem je poskytovat pobytovou sociální službu lidem, kteří již nemohou setrvat ve svém přirozeném domácím prostředí z důvodu Alzheimerovy choroby, vaskulární a smíšené demence.

Jednotlivým seniorům poskytujeme ubytování, stravu a podporu až péči na základě zjištěných potřeb, s cílem udržet jejich schopnosti, dovednosti a navázat na předchozí zvyky.

Vytváříme podmínky pro bezpečné a důstojné prožití stáří lidí tak, aby se v domově cítili dobře.

ZÁKLADNÍ INFORMACE O ORGANIZACI

NÁZEV ORGANIZACE

Domov Korytko, příspěvková organizace

SÍDLO

Petruškova 2936/6, 700 30 Ostrava – Zábřeh

Poskytovaná sociální služba	Kapacita k 31. 12. 2023	Počet klientů k 31. 12. 2023	Přepočtený počet zaměstnanců schválený RM
Domov pro seniory	108	105	102,25
Domov se zvláštním režimem	36	36	40,25
CELKEM	144	141	142.5

Po dobu rekonstrukce objektu na ul. Petruškova 2936/6 v Ostravě Zábřehu má domov sníženou kapacitu na 144 míst.

WWW STRÁNKY A ZÁKLADNÍ KONTAKTY ORGANIZACE

W: www.domovkorytko.ostrava.cz; T: +420 596 761 610; E: info@domovkorytko.cz

ID DATOVÉ SCHRÁNKY

vcaypff

IČO

70631867

ZPRACOVAL: jméno, příjmení, titul, e-mail, telefon

Mgr. Jan Seidler, ředitel, E: reditel@domovkorytko.cz, M: 737 062 693

ZÁKLADNÍ INFORMACE – ZAMĚSTNANCI

PRŮMĚRNÝ EVIDENČNÍ POČET ZAMĚSTNANCŮ PŘEPOČTENÝ

		Domov pro seniory	Domov se zvláštním režimem	CELKEM
Pracovníci v sociálních službách	přímá obslužná péče	60,22	23,96	84,18
	základní výchovná nepedagogická činnost	2,83	1,00	3,83
Zdravotníci	všeobecné sestry	13,60	5,09	18,69
	praktické sestry	0,75	0,25	1,00
	maséři, ergoterapeuté, fyzioterapeuté	1,50	0,50	2,00
	nutriční terapeuté	0,75	0,25	1,00
Sociální pracovníci		6,19	2,92	9,11
Vychovatelé				
THP pracovníci		4,64	1,54	6,18
Manuálně pracující		8,91	2,97	11,88
CELKEM		99,39	38,46	137,87

Z celkového počtu úvazků bylo celkem odečteno 6 zaměstnanců s úvazky ve výši 3,45. Jednalo se o dotační místa v rámci aktivní politiky zaměstnanosti – veřejně prospěšné práce (dále jen VPP). VPP na pracovní pozici pomocníci v sociálních službách (6) zajišťovali drobné pomocné práce v přímé péči a starali se o provoz střediskových kuchyněk (obsluha myčky, dovoz stravy z kuchyně, odvoz prádla do prádelny, drobný úklid na pokojích klientů). Pracovníci v sociálních službách daného střediska tak měli víc času a možností provádět s klienty aktivizace a celkově se jim více věnovat. Celkem byly uzavřené 3 dohody s Úřadem práce v Ostravě:

- Dohoda o vytvoření pracovních příležitostí v rámci veřejně prospěšných prací – PP uzavřen se 2 uchazeči ÚP na dobu od 1. 7. do 31. 12. 2023.
- Dohoda o vytvoření pracovních příležitostí v rámci veřejně prospěšných prací, spolufinancovaného ze státního rozpočtu a Evropského sociálního fondu uzavřená s 3 uchazeči z ÚP na dobu od 1. 2. do 31. 7. 2023 (prodlouženo dodatkem) do 31. 10. 2023.
- Dohoda o vytvoření pracovních příležitostí v rámci veřejně prospěšných prací, spolufinancovaného ze státního rozpočtu a Evropského sociálního fondu uzavřená s 1 uchazečem z ÚP na dobu od 1. 2. - 31. 7. 2023 (prodlouženo dodatkem) do 31. 10. 2023.

MÍRA FLUKTUACE ZAMĚŠTNANCŮ

		Celkový počet rozvázaných pracovních poměrů	z toho odchody do důchodu	z toho ve zkušební době	KOEFICIENT FLUKTUACE
Pracovníci v sociálních službách	přímá obslužná péče	6	2	1	7,13
	základní výchovná nepedagogická činnost				
Zdravotníci	všeobecné sestry	3	3		16,05
	praktické sestry				
	maséři, ergoterapeuté, fyzioterapeuté				
	nutriční terapeuté				
Sociální pracovníci					
Vychovatelé					
THP pracovníci					
Manuálně pracující					
CELKEM		9	5	1	6,53

Nezahrnujte odchody zaměstnanců z důvodu mateřské dovolené, APZ, VPP, výkonu veřejné funkce a ze zdravotních důvodů (včetně rozvázání pracovního poměru dohodou, kdy zaměstnanec uvede zdravotní důvody, aniž by doložil posudek).

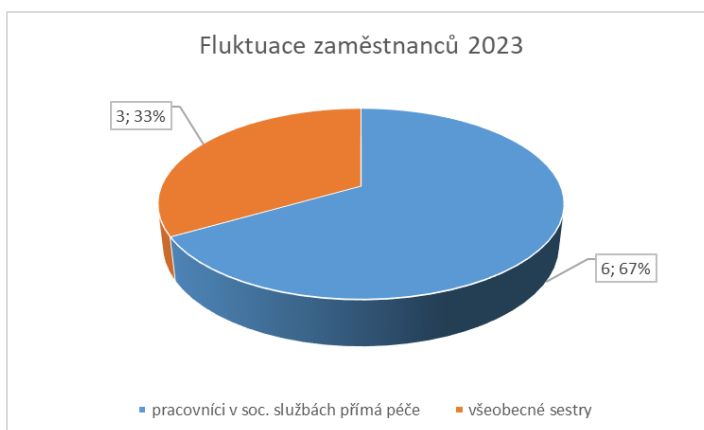
V roce 2023 ukončilo pracovní poměr celkem 12 zaměstnanců, z toho 3 zaměstnanci ukončili pracovní poměr dohodou z důvodu dlouhodobých zdravotních problémů. Do míry fluktuace se tedy nezahrnují. Tito 3 zaměstnanci (2x PSS a 1x PSS ZVNČ) byli na dlouhodobé nemocenské a před návratem k výkonu práce by museli absolvovat periodickou lékařskou prohlídku u smluvního lékaře, na základě které by dle jejich slov došlo k dlouhodobému pozbytí zdravotní způsobilosti.

Celkem 6 PSS (přímá obslužná péče) rozvázalo pracovní poměr (z toho 2 z důvodu odchodu do důchodu, u 1 zaměstnankyně v přímé péči byl zrušen pracovní poměr ve zkušební době ze strany zaměstnavatele – důvodem bylo zpětné zneplatnění vstupní lékařské prohlídky smluvní lékařkou, 1 PSS podala výpověď z důvodu dojíždění do zaměstnání a 2 zaměstnankyně ukončily pracovní poměr dohodou bez udání důvodu. Všeobecné sestry (3) ukončily pracovní poměr dohodou z důvodu odchodu do starobního důchodu.

V roce 2023 bylo tedy ukončeno celkem 9 pracovních poměrů.

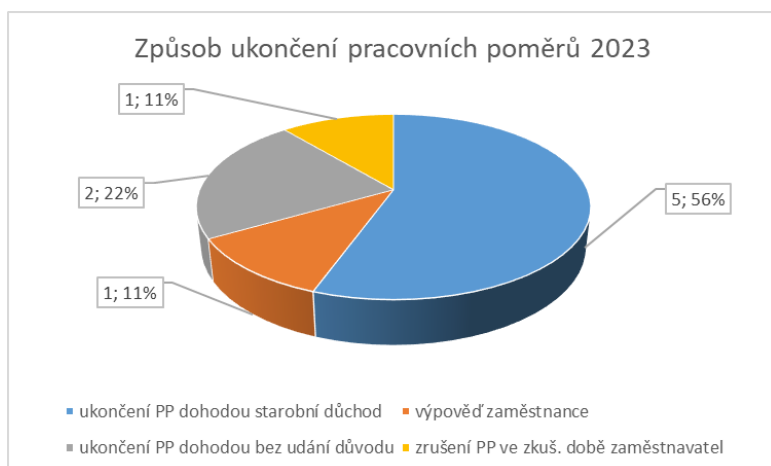
Tabulka č. 1: Fluktuace zaměstnanců 2023

pracovní pozice	počet zaměstnanců
pracovníci v soc. službách přímá péče	6
všeobecné sestry	3
Celkem	9



Tabulka č. 2: Způsob ukončení pracovních poměrů 2023

způsob ukončení pracovních poměrů	počet zaměstnanců
ukončení PP dohodou starobní důchod	5
výpověď zaměstnance	1
ukončení PP dohodou bez udání důvodu	2
zrušení PP ve zkuš. době zaměstnavatel	1
Celkem	9



ZÁKLADNÍ INFORMACE – KLIENTI

PRŮMĚRNÉ MĚSÍČNÍ POČTY KLIENTŮ DLE PŘIZNANÉHO PnP*

	bez PnP	I. stupeň PnP	II. stupeň PnP	III. stupeň PnP	IV. stupeň PnP
Domov pro seniory	3,83	11,5	15,42	38,17	38,0
Domov se zvláštním režimem	0,25	0,25	3,17	6,25	25,5
CELKEM	4,08	11,75	18,59	44,42	63,5

* Vzorec výpočtu: Sečtete stav počtu klientů v dané kategorii vždy k poslednímu dni každého kalendářního měsíce a vydělíte 12.

V porovnání s rokem 2022 došlo ke zvýšení poměrného zastoupení klientů ve IV. stupni PNP o 7,75 % a ke snížení zastoupení klientů ve II. a III. stupni závislosti (II. stupeň PNP o 3,2 %, III. stupeň PNP o 4,2 %).

VYBRANÉ UKAZATELE

	obloženost v %	počet žádostí k přijetí k 31.12.	počet úmrtí ve sledovaném roce	počet nástupů ve sledovaném roce
Domov pro seniory	98,96	92	30	32
Domov se zvláštním režimem	98,96	30	11	12
CELKEM	98,96	122	41	44

Porovnání s rokem 2022 není relevantní. Z důvodu stěhování do náhradních prostor v roce 2022 došlo k výraznému snižování kapacity domova v 1. pololetí roku 2022, a s tím souvisejícím zastavením uzavírání nových smluv. K obnovení obsazování uvolněných míst došlo v červenci 2022.

ZÁKLADNÍ INFORMACE – STRAVOVACÍ PROVOZ

STRAVOVÁNÍ – POČTY VYDANÝCH OBĚDŮ

	počet porcí vydaných za rok	z toho ks pro zaměstnance a cizí	z kolika jídel je možno vybrat	počet směn provozu
Provoz 1	55 698	8 362 (z toho cizí 21)	1	1
CELKEM	55 698	8 383		

STRAVOVÁNÍ – POČTY ÚVAZKŮ

	výše úvazků (evidenční počet přepočtený) – provoz 1
Vedoucí úseku	0
Nutriční terapeut	1
Kuchař	4
Pomocný kuchař	1
Skladník	0
Úklid	0
ostatní	0
CELKEM	6

Také v roce 2023 jsme odebírali stravu pro klienty a zaměstnance organizace dodavatelským způsobem od organizace Čtyřlístek. Domov Korýtko nemá v současné době vlastní stravovací zařízení a nevede ani sklad potravin. Naši zaměstnanci stravovacího provozu jsou dle zákona č. 262/2006 Sb., Zákoník práce v platném znění dočasně přiděleni jinému zaměstnavateli (organizaci Čtyřlístek), a to po celou dobu rekonstrukce. Podílejí se na přípravě stravy pro naše zaměstnance a klienty.

CERTIFIKÁTY UDĚLENÉ ORGANIZACI V OBLASTI PÉČE

Název a popis certifikátu nebo konceptu péče	rok udělení	rok recertifikace
Certifikát Institutu Bazální stimulace: Pracoviště Bazální stimulace dle Prof. Dr. Fröhlicha	2019	2022
Certifikát Vážka České Alzheimerovské společnosti	2019	2021
Certifikace za absolvování dvouletého programu Paliativní péče v pobytových sociálních službách pro seniory, ročník 2021 - 2022	2022	
Cena kvality v sociální péči, individuální Cena sympatie pro zaměstnance organizace	2021	
Cena kvality v sociální péči, služba Domov se zvláštním režimem	2019	



Abakus - nadační fond zakladatelů Avastu
uděluje tento certifikát organizaci

**Domov
Korýtka**

za absolvování dvouletého programu
Paliativní péče v pobytových sociálních službách
pro seniory, ročník 2021-2022

PhDr. Martin Loučka, PhD.
Centrum paliativní péče
Odborný garant programu

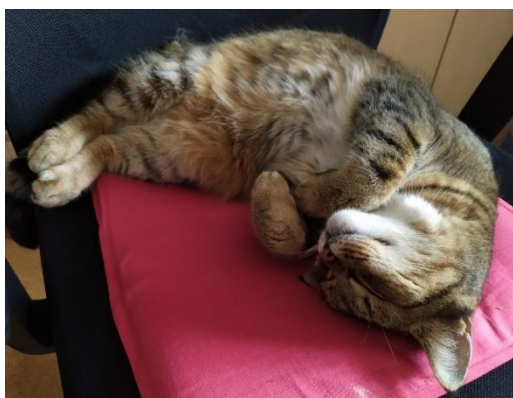
PhDr. Jarmila Baudilová
Mědiální koordinátorka
Předsedkyně sdružení obcí

Mgr. Mgr. Markéta Laján
Starší RPTZ
Odborný garant programu

NEJDŮLEŽITĚJŠÍ OBLASTI ZVYŠOVÁNÍ KVALITY

Rok 2023 jsme celý prožili v **náhradních prostorách**. Soustředili jsme se na zpříjemnění pobytu klientů pestrout nabídkou aktivizačních a sociálně terapeutických činností, pořádáním společenských a kulturních akcí a zprostředkováním kontaktu se společenským prostředím. Důraz jsme kladli na podporu běžného způsobu života a podporovali činnosti, na které byli klienti dříve zvyklí (vaření, pečení, praní prádla, péče o drobná zvířata, kutilství apod.). Princip normality jsme uplatňovali s přihlédnutím k úrovni soběstačnosti klientů také v rámci využívání běžně dostupných služeb – nakupování, návštěva kadeřnice, tržiště, jízda městskou hromadnou dopravou, návštěvy obchodních center atd.

V objektu Na Liščině, poskytuje své služby také „kocour Cocolino“, slepice Šedivka, Pepina a Andula. V objektu na ul. Hladnovská chováme morčata, andulky, afrického šneka, nově rybičky a křečka. Klienti tuto formu aktivizace velice dobře přijímají. Klienty a zaměstnance navštívily v obou objektech sovy, papoušci ARA i kuň Ondrášek. S klienty jsme navštívili například Řízkárnu u Orla, cukrárnu Sladké tajemství, trhy na Masarykově náměstí, solnou jeskyni, záchranou stanici v Bartošových, ZOO Ostrava, Hukvaldy, a další zajímavá místa v okolí.



Hlavním tématem pro nás zůstal koncept **Paliativní péče**. Pracovali jsme na ukotvení postupů v oblasti paliativní péče a otevřené komunikaci o věcech posledních, umírání i smrti. S klienty i jejich blízkými vedeme tzv. rodinné konference. Jejich cílem je představit možnosti paliativní péče v domově, hovořit o představách, potřebách i přáních týkajících se závěru života. Výstupem je plán péče v závěru života. V multioborovém týmu jsme řešili kazuistiky konkrétních klientů a sdíleli nabyté zkušenosti. Pečující tým po každém úmrtí klienta provádí reflexi poskytované péče. Nově nabízíme osobám blízkým Poradenství pro pozůstalé i psychoterapeutickou podporu. Krajský úřad Moravskoslezského kraje podpořil oba námi podané projekty, díky kterým jsme i v roce 2023 intenzivně vzdělávali zaměstnance přímé péče v tématech paliativní péče. Vzdělávání zahrnovalo kurzy z nabídky Asociace poskytovatelů sociálních služeb, Dlaně vzdělávání, ELNEC, kazuistiky vedené Mgr. Veronikou Staňkovou, konzultace paliatra MUDr. Vandy Světlíkové a Mgr. Davida Šourka (APSS).



Podařilo se nám udržet spolupráci s **psycholožkou** Mgr. Karolínou Zedníkovou, která pravidelně v intervalu 1x za 14 dní navštěvuje klienty v objektu Na Liščině. S psycholožkou klienti hovoří otevřeně o tématech, ke kterým se váže úzkost, strach, stud nebo jiné nepříjemné pocity. Psycholožka realizuje také skupinová psychoterapeutická setkání, na kterých klienti mají možnost sdílet své pocity spojené se stěhováním, životem v domově pro seniory a prožíváním závěru života. V průběhu roku došlo ke změně našeho lékaře - paliatra. V první polovině roku domov spolupracoval s MUDr. Dašou Hanzelyovou, od podzimu 2023 domov spolupracuje s MUDr. Vandou Světlíkovou.

I nadále uplatňujeme v péči ošetrovatelský koncept **Bazální stimulace**. V červnu 2023 absolvovalo 9 zaměstnanců Základní kurz Bazální stimulace a 16 zaměstnanců Nástavbový kurz Bazální stimulace. Pracujeme jak se základními, tak nástavbovými prvky konceptu.

Od února 2023 se mohou klienti, rodinní příslušníci i zaměstnanci obracet na domovní **ombudsmanku** PhDr. Markétu Vaculovou. Řeší stížnosti na službu, situace střetu zájmů i uplatňování práv a oprávněných zájmů klientů.

Vzdělávání zaměstnanců v přímé péči bylo zaměřeno jak na odbornost péče (proběhla akreditovaná školení péče o osoby dlouhodobě upoutané na lůžko, spastický syndrom, změny ve stáří a gerontooblek, apod.), tak na péči o pečující (relaxační cviky, škola zad, psychohygienu v pomáhajících profesích, atd.). Tři zaměstnanci absolvovali školení v oblasti **facilitace**. V závěru roku úspěšně složila zkoušky **krizového intervanta** vedoucí útvaru zdravotní péče. Vzdelávání zaměstnanců bylo podpořeno také Nadací ČEZ, která mj. umožnila vzdělávání dvou zaměstnanců v **arteterapii**.

Prezentace výrobků p. Zdeňka:



S ohledem na průběh rekonstrukce objektu na ul. Petruškova jsme ještě nezahájili přípravy na stěhování. V náhradních prostorech zůstaneme i v roce 2024.

ZJIŠŤOVÁNÍ ZPĚTNÉ VAZBY

K získávání průběžné zpětné vazby používá Domov Korýtko standardních procesů: pravidelné hodnocení poskytování sociální služby v rámci plánování průběhu sociální služby, řešení stížností a připomínek k poskytovaným službám, hodnocení od externích subjektů (studenti, praktikanti, dobrovolníci), porady a pracovní workshopy zaměstnanců.

V roce 2023 proběhlo dotazníkové šetření spokojenosti prostřednictvím zřizovatele, statutárního města Ostrava.

Klienti byli osloveni v období od října 2022 do září 2023 tak, aby se vyjádřilo vždy minimálně 10% klientů z kapacity každého patra. Celkem se vyjádřilo 61 respondentů. Strukturovaný rozhovor za účelem vyplnění dotazníku vedli zaměstnanci domova, zpravidla vedoucí služby nebo sociální pracovníce, a praktikanti.

Rodinní příslušníci byli osloveni jednorázově v období od 11. 9. do 15. 10. 2023. Návratnost dotazníků činila 34,7% kapacity domova. Vyjádřilo se tedy 50 rodinných příslušníků.

V oblastech ubytování a stravy, kde jsme zaznamenali i nespokojenost, se nepochybně odráží pobyt v náhradních prostorách. Klienti jsou ubytováni na vícelůžkových pokojích se sdíleným sociálním příslušenstvím. Zatímco v domově na Petruškově ulici byla možnost výběru z více menu, v současných podmínkách to možné není. Problémy v soužití pomáhají řešit intervence vedoucích služby, sociálních pracovníků i psychologa. Připomínky ke stravě jsou konzultovány na tzv. stravovacích komisích, kterých se účastní klienti, nutriční terapeutka Domova Korýtko a zástupci vedení dodavatelské organizace.

V dalším období budeme pracovat na individuální nabídce sociálně terapeutických a aktivizačních činností, propojení s rehabilitací a prezentací nabídky také osobám blízkým, neboť 20% respondentů uvedlo, že nejsou schopni nabídku a kvalitu těchto aktivit posoudit.

Potěšila nás pozitivní zpětná vazba k podpoře pečujících pracovníků a hodnocení celkové spokojenosti se službami. V dotazníkovém šetření spokojenosti 100% zúčastněných rodinných příslušníků uvedlo, že by naši službu doporučilo a spíše doporučilo dalším lidem.

Graf: Vyjádření rodinných příslušníků. Doporučení poskytovaných služeb dalším lidem.



Na jaře 2023 dokončily vzdělávání v systému sebehodnocení metodou E-Qualin vedoucí útvaru sociální a přímé péče a vedoucí útvaru zdravotní péče. Prvky E-Qualinu jsme vyzkoušeli v rámci multioborového workshopu při hodnocení procesu poskytované paliativní péče.

V únoru 2023 jsme obnovili funkci domovní „ombudsmanky“. Ombudsmanka dochází za klienty zpravidla 1x za 14 dní. Řeší stížnosti na službu, střety zájmů, poskytuje klientům poradenství v oblastech, které nechtějí řešit s pečujícím personálem (zpravidla vztahy v rodině, majetkové záležitosti). Je vázána mlčenlivostí a 1x měsíčně zpracovává zprávu o své činnosti, včetně konkrétních doporučení.

V roce 2023 probíhaly v domově praxe, stáže i exkurze. Všichni účastníci vyplňují zpětnovazební dotazník, ve kterém mají možnost vyjádřit se jak k přístupu pracovníků, tak ke kvalitě služby. Odpovědi jsou velice pozitivní, povzbuzující a motivují pracovníky k dalšímu rozvoji poskytovaných služeb.

Největší povzbuzení pak přináší osobní poděkování od klientů a rodinných příslušníků. Například takové, jako jsme obdrželi dne 23. 9. 2023 od dcery zesnulé klientky.

„Moje největší poděkování patří paní R. A., se kterou jsem byla v kontaktu nejčastěji. Vlastně jsem dodnes přesvědčena o tom, že je to ztělesněný anděl tady na zemi. Způsob, jakým dokázala maminku laskavě doprovázet na její poslední cestě až do posledního vydechnutí je mimořádný, zcela ojedinělý a rozhodně nejde v naší kotlině o běžnou praxi. Mám srovnání i z jiných obdobných zařízení, které se ani vzdáleně nepřibližují způsobu doprovázení v podání paní R. a celé komunity. Důležitá pro mne byla včas podaná informace o tom, že konec se pravděpodobně blíží. Mohla jsem tak přijet, pozvat i jiné blízké a s mámou se důstojně rozloučit. Odcházení trvalo několik dní, kdy byla máma na pokoji sama a já ji mohla navštívit kdykoli a být s ní podle mých potřeb. Hořela jí tam svíčka, hrála oblíbená hudba. Personál se moc pěkně staral nejen o ni, ale i o mne. Když jsem u mámy nemohla být přítomna já, věděla jsem, že není sama, protože jí místo mne za ruku držela některá z pracovnic, a bylo tomu tak i u posledního vydechnutí. Za to jsem Vám nejvíce vděčná! Vlastně jsem do této vlastní zkušenosti netušila, že i umírání a smrt může být tak krásným hlubokým intimním zážitkem. Děkuji.“

V roce 2023 jsme přijali celkem 13 pochval a poděkování. Evidovali jsme celkem 5 stížností. Předmětem stížností byla kvalita stravy, kvalita nápojů, soužití na pokoji, vybavení koupelny, dostupnost personálu a hygiena. Všechny stížnosti byly operativně řešeny.



STRATEGICKÉ CÍLE

VIZE / POSLÁNÍ DOMOVA: Lidským přístupem ke klientům vytváříme vzájemně se obohacující partnerské prostředí, v němž doprovázíme seniory na jejich životní pouti až k poslednímu okamžiku. Bezpodmínečně a nerozlučně.



č.	Strategické cíle	Vazba na hlavní cíl	Vazba na další cíle	Vazba na další cíle	Vazba na další cíle	Vazba na další cíle
23001	Orientace poskytovaných služeb na klienta: <ul style="list-style-type: none"> <input type="checkbox"/> podpora uživatele vychází z jeho individuálně zjištěných potřeb a směřuje k řešení nebo neprohlubování jeho nepříznivé sociální situace <input type="checkbox"/> podpora naplňování potřeb klientů prostřednictvím jejich přirozených sociálních zdrojů <input type="checkbox"/> procesy ve službě jsou nastaveny k řešení nebo neprohlubování nepříznivé sociální situace uživatelů a naplňování jejich individuálně zjištěných potřeb, k zachování práv a oprávněných zájmů 	4.4 Humanizace péče	4.2 Rozvoj konceptů péče	4.3 Aktivizace a volný čas	3.2 Vzdělávání	3.1 Kultura organizace a participace
S	Poskytované sociální služby jsou individuálně plánovány a vyhodnocovány. V péči uplatňujeme koncept Bazální stimulace, zavádíme do praxe paliativní péči. S osobami blízkými vedeme rozhovory o poskytované péči a možnostech zapojit se do této péče. V průběhu roku 2023 se uskutečnily společenské a kulturní akce, kterých se aktivně účastnili rodinní příslušníci seniorů: 3.3. ples, 26.10. setkání rodinných příslušníků klientů služby DPS v objektu na ul. Hladnovská, 21.12. vánoční posezení s klienty i rodinnými příslušníky služby DZR. V únoru 2023 byla obnovena funkce ombudsmanky domova. PhDr. Markéta Vaculová dochází do domova zpravidla 1x za 14 dní.					
23002	Zvyšování odborných dovedností pracovníků: <ul style="list-style-type: none"> <input type="checkbox"/> zvyšování míry vzdělání zaměstnanců v konceptu Bazální stimulace a Paliativní péče <input type="checkbox"/> využívání vnitřních zdrojů organizace k podpoře vzdělávání a prohlubování odborných dovedností zaměstnanců <input type="checkbox"/> aktivní podpora multioborové spolupráce ve prospěch klienta <input type="checkbox"/> podpora rozvoje zaměstnanců reflektující individuální potřeby zaměstnanců, včetně rozvoje osobnosti (supervize, koučování, apod.) 	3.2 Vzdělávání	3.1 Kultura organizace a participace	4.4 Humanizace péče	4.2 Rozvoj konceptů péče	6.1 Dobré jméno a PR
S	Vzdělávání zaměstnanců v přímé péči bylo zaměřeno jak na odbornost péče (proběhla akreditovaná školení Péče o osoby dlouhodobě upoutané na lůžko, Spastický syndrom, Změny ve stáří a gerontoobek, apod.), tak na péči o pečující (Relaxační cviky, Škola zad, Psychohygienu v pomáhajících profesích, atd.). Tři zaměstnanci absolvovali 8 hodinové školení Facilitace. V závěru roku úspěšně složila zkoušky krizového intervenanta vedoucí útvaru zdravotní péče. Vzdělávání zaměstnanců bylo podpořeno také Nadací ČEZ, která mj. umožnila vzdělávání dvou zaměstnanců v arteterapii. I nadále uplatňujeme v péči ošetrovatelsko-pedagogický koncept Bazální stimulace. Ve dnech 21.-22.6. 2023 absolvovalo 9 zaměstnanců Základní kurz Bazální stimulace a ve dnech 27.-28.6. absolvovalo 16 zaměstnanců Nástavbový kurz Bazální stimulace. Pracujeme jak se základními, tak nastavbovými prvky konceptu. Denně probíhají ranní operativní porady multioborového týmu. Realizujeme multioborové pracovní workshopy (10.1., 28.3., 25.4., 10.10.). Na obou službách probíhaly kazuistiky s Mgr. Veronikou Staňkovou. Celkem se uskutečnilo 10 kazuistických setkání v termínech 30.3., 4.5., 13.7., 17.8., 13.10., 3.11., 14.12.. V závěru roku lektorovala školení První pomoci pro personál organizace vedoucí útvaru zdravotní péče. Součástí školení byl praktický nácvik laické první pomoci na nově pořízené interaktivní figuríně.					

č.	Strategické cíle	Vazba na hlavní cíl	Vazba na další cíle	Vazba na další cíle	Vazba na další cíle	Vazba na další cíle
23003	Rozvíjení spolupráce s místní komunitou: <input type="checkbox"/> podpora a otevřenost dobrovolnické činnosti <input type="checkbox"/> podpora společenských aktivit odpovídajících místním podmínkám (spolupráce s místními spolky, farnostmi, apod.) <input type="checkbox"/> aktivní podpora komunitního způsobu života	6.2 Spolupráce	6.1 Dobré jméno a PR	4.3 Aktivizace a volný čas	3.1 Kultura organizace a participace	4.4 Humanizace péče
S	<p>Domov Korýtko v roce 2023 nadále spolupracuje s dobrovolnickou organizací Adra Ostrava, která zajišťuje dobrovolníky pro klienty domova. V průběhu roku navštěvovalo klienty domova pro seniory celkem 9 individuálních dobrovolníků. Dobrovolníci si s klienty dopisují, povídají, berou je na procházky, doprovází je na výletech a tráví společný čas činnostmi, které obě strany baví. Jedna z dobrovolnic se věnuje doprovázení klientů v závěru života. Využívá při návštěvách hudbu i ticho, doteky, aromaterapie a je jim oporou v poslední fázi života. Dobrovolnice svou přítomností doplňuje tým pečujících a klienti se necítí sami. V letošním roce tato dobrovolnice doprovodila celkem 5 klientů. K 1.12.2023 strávili dobrovolníci v domově celkem 264 hodin a realizovali celkem 174 návštěv.</p> <p>Koordinátorkou DC Adra Ostrava, která vysílá dobrovolníky do Domova Korýtko je p. Kristýna Velvéthy. Společně s kontaktní osobou domova, Karolínou Stachovou, se snaží o zatraktivnění dobrovolnictví v Domově Korýtko v lokalitě Slezské Ostravy, a to například celostátní akcí pro veřejnost „Dny dobrovolnictví“ nebo akcí „Dobrovolnictví na zkoušku“.</p> <p>Do domova dochází také osoby v rámci jednorázového dobrovolnictví. V tomto roce se zapojili zaměstnanci firmy Innogy Energie s.r.o., kteří tvořili vánoční dekorace s klienty zvláštního režimu a pracovníci firmy CertiCon a.s., kteří si zahráli s klienty společenské hry. V závěru roku se do jednorázového dobrovolnictví zapojila také skupina ukrajinských žen, která si přichystala povídání o kultuře, zpívání písní a ochutnávku tradičních jídel. Domov i nadále spolupracuje s farností Ostrava - Zábřeh. Farář Vítězslav Řehulka slouží v průběhu roku mše svaté v obou objektech. Klientům poskytuje spirituální a religiózní podporu pastorační pracovnice Beata Sikorová. Jak v objektu Na Liščině, tak v objektu na ul. Hladnovská udržujeme kontakt s místními školkami a pořádáme společné akce.</p>					
23004	Participace zainteresovaných subjektů na rozvoji poskytované služby: <input type="checkbox"/> podpora otevřené komunikace směřující k zapojení celé komunity do hodnocení a rozvoje služby <input type="checkbox"/> podpora přijímání hodnocení poskytované služby jako nástroje k jejímu rozvoji <input type="checkbox"/> formování systematického interního hodnocení poskytované služby zainteresovanými subjekty (uživatelé služeb, zaměstnanci, osoby blízké, dodavatelé, apod.)	3.1 Kultura organizace a participace	6.1 Dobré jméno a PR	6.2 Spolupráce	4.4 Humanizace péče	4.2 Rozvoj konceptů péče
S	<p>Do procesu hodnocení zaměstnanců byl v roce 2023 nově zařazen prvek sebehodnocení, jehož součástí byly i oblasti vztahující se k rozvoji služby. S výstupy se snažíme nadále pracovat. Domov se zapojil do hodnocení spokojenosti s poskytovanými službami, který realizoval zřizovatel. Uživatelé služeb i rodinní příslušníci byli osloveni prostřednictvím sociálních a vedoucích pracovníků. Prostřednictvím standardizovaných formulářů obdrželo vedení domova konkrétní zpětnou vazbu. Stážisté a praktikanti, kteří vykonali praxi v průběhu roku ve službě, vyplňovali závěrečnou zpětnou vazbu, jejíž součástí je i hodnocení poskytované služby.</p>					

č.	Strategické cíle	Vazba na hlavní cíl	Vazba na další cíle	Vazba na další cíle	Vazba na další cíle	Vazba na další cíle
23005	Zvyšování úrovně firemní kultury a hodnot v organizaci: <input type="checkbox"/> podpora sounáležitosti zaměstnanců se službou a jejími dlouhodobými cíli, podpora kooperace multidisciplinárního týmu při řešení situace klienta, <input type="checkbox"/> udržení přiměřené míry fluktuace zaměstnanců kolem 15%, <input type="checkbox"/> podpora a péče o zaměstnance (přehodnocení motivačního programu pro pracovníky, benefitů, apod.) a aktivní personální politika organizace.	3.1 Kultura organizace a participace	6.1 Dobré jméno a PR	6.2 Spolupráce	4.4 Humanizace péče	3.3 Supervize a doporučení
S	<p>Zaměstnanci byli seznámeni s cíli organizace na společném setkání 7.6.2023, v závěru roku jsme uspořádali společenské vánoční setkání všech zaměstnanců v neformálním prostředí. Denně probíhají předávky informací v multioborovém týmu. V průběhu roku jsme realizovali 4 interaktivní multioborové workshopy.</p> <p>Míra fluktuace je v letošním roce 6,53%. Podle odborníků z oblasti řízení lidských zdrojů se za zdravou fluktuaci považuje hodnota v rozpětí 5 až 7%. V letošním roce byla dosažená nejnižší úroveň od roku 2014. Fluktuace v roce 2022 byla 21,07% (cílené snižování počtu zaměstnanců z důvodu stěhování do náhradních prostor). Velmi málo zaměstnanců v tomto roce odcházelo z vlastního rozhodnutí. Příčinou největšího počtu odchodů byl odchod do předčasného starobního důchodu.</p> <p>Podnikli jsme kroky k vyloučení negativních jevů, jako je vysoká fluktuace zaměstnanců (zavedením adaptačního plánu). Taky zásluhou sebehodnotících dotazníků (zaměstnanci vyplňovali v letošním roce poprvé) jsme dostali efektivní zpětnou vazbu od zaměstnanců. Zaměstnanci si sami stanovili cíle, na které by chtěli do příštího roku dosáhnout, uvedli jejich silné stránky a dovednosti, které by mohli v pracovním procesu uplatnit (vaření, pečení, aktivizace klientů). Péče o zaměstnance se stala v naší organizaci součástí personální politiky. Kmenové zaměstnance se snažíme co nejvíce vtáhnout do firemního dění a tím jim umožnit podávat co nejlepší pracovní výkony. Povinné plnění zaměstnávání osob se zdravotním postižením: Pro rok 2023 je povinnost splněna. Průměrný roční přepočtený počet zaměstnanců byl 142,43 z toho povinný podíl 4% je 5,69. Povinnost splněná na 5,94. Fyzický počet zaměstnanců 145 z toho počet osob se zdravotním postižením 7. Nevznikla nám tak povinnost nahradit plnění odebíráním výrobků a služeb nebo realizováním zakázek od firem, které zaměstnávají více než 50% osob se zdravotním postižením. Burza práce 2023: Krajská pobočka Úřadu práce Ostrava nám nabídla možnost zúčastnit se Burzy práce. Ta se konala dne 14.6.2023 v multifunkční aule Gong Ostrava. Využili jsme možnost prezentovat Domov Korýtko na LCD obrazovkách umístěných v areálu burzy. Nabídli jsme tak uchazečům o práci, ale i lidem, kteří se na burzu šli podívat pouze ze zvědavosti, povědomí o naší organizaci a celkově o práci v sociálních službách. Burzy jsme se zúčastnili jako jediný z poskytovatelů sociálních služeb. Informovali jsme veřejnost o nabízených volných pracovních místech a to na pozici pracovníka v soc. službách, všeobecné sestry a praktické sestry. Návštěvnost našeho stánku byla velká.</p>					

ÚKOLY – FINANČNÍ ZDROJE

č.	Popis cílů	Vazba na hlavní cíl	Vazba na další cíle	Vazba na další cíle	TERMÍN	BePlan	RM/ZM (číslo usnesení)	Popis zdrojů	Náklady v Kč
23001	Zajistit splnění podmínek Smlouvy o závazku veřejné služby a vyrovnávací platbě.	1.1 Výnosy a náklady			31.12.2023				
S	Podmínky Smlouvy o závazku veřejné služby a vyrovnávací platbě byly splněny.								
23002	Žadat o dofinancování sociálních služeb v mimořádných kolech včetně získávání finančních prostředků z externích zdrojů (MSK, MPSV a jiných zdrojů) k případnému zlepšování materiálního vybavení.	1.1 Výnosy a náklady			31.12.2023				
S	Z kapitoly 313 MPSV na rok 2023 jsme v 1. kole financování obdrželi dotaci na obě sociální služby ve výši 43.119.000,00 Kč. Na základě podané žádosti ve II. kole dofinancování jsme obdrželi částku 1.464.000,00 Kč. Dotace z kapitoly 313 byla v roce 2023 celkem 44.583.000,00 Kč. Externí zdroje organizace viz úkol 230004 níže.								43 119 000,00 Kč
23003	Navyšování úhrad klientům bude projednáno v návaznosti na připravovanou novelu vyhlášky č. 505/2006 Sb., o sociálních službách s účinností od 1. 1. 2023. Sazebník úhrad bude v průběhu roku 2023 aktualizován s ohledem na valorizaci důchodů a nárůst cenové hladiny. Sazebník úhrad na rok 2023 bude projednáván také s příspěvkovou organizací Čtyřlístek z důvodu zajištění stravování v náhradních prostorech.	1.1 Výnosy a náklady			31.12.2023				
S	Sazebník úhrad pro klienty byl navýšen k 1.1.2023 a k 1.7.2023.								
23004	Reagovat na aktuální dotační a nadační výzvy a usilovat o udržení, případně rozšíření externích zdrojů financování .	1.2 Externí zdroje a projekty			31.12.2023				
S	<p>Úspěšné realizované projekty v roce 2023:</p> <p>1. Moravskoslezský kraj – krajský úřad: Název programu: Program na podporu zvýšení kvality sociálních služeb poskytovaných v Moravskoslezském kraji na rok 2023; Název projektu: Podpora paliativní péče v Domově pro seniory Korytko; podáno 24. 2. 2023, schválená částka 83.300,- Kč. Finanční spoluúčast PO SMO 20.943,- Kč.</p> <p>2. Moravskoslezský kraj – krajský úřad: Název programu: Program na podporu zvýšení kvality sociálních služeb poskytovaných v Moravskoslezském kraji na rok 2023; Název projektu: Specializované vzdělávání a odborné konzultace pro podporu paliativní péče v domovské se zvláštním režimem; podáno 24. 2. 2023, schválená částka 80.000,- Kč. Finanční spoluúčast PO SMO 20.288,- Kč.</p> <p>3. Moravskoslezský kraj – krajský úřad: Název programu: Program na podporu zvýšení kvality sociálních služeb poskytovaných v Moravskoslezském kraji na rok 2023; Název projektu: Pořízení pomůcek usnadňující hygienu a mobilitu; podáno 24. 2. 2023, schválená částka 315.000,- Kč. Finanční spoluúčast PO SMO 322.000,- Kč.</p> <p>4. Nadační fond Českého rozhlasu: Název projektu: Zvířecí návštěvy v zařízeních pro seniory; podáno 11. 4. 2023, přiznaná částka 36.400,- Kč. Čerpání do 15. 2. 2024.</p> <p>5. Nadace ČEZ: Název programu: Pomáhej pohybem. Název projektu: „Paliativní péče seniorům“; podáno 16. 6. 2022, přiznaná částka 80.000,- Kč, čerpání do 22. 4. 2023.</p> <p>6. Nadace ČEZ: Název programu: Neziskovky 2023. Název projektu: „Rozvoj kvality služeb zvyšováním kvalifikace zaměstnanců“; podáno 4. 4. 2023, přiznaná částka 118.000,- Kč, čerpání do 3. 4. 2024.</p> <p>7. Život 90, z.ú. Příspěvek na nákup kompenzačních pomůcek pro klienty domova se zvláštním režimem, částka 70.000,- Kč.</p> <p>Projekty podané k dotačním výzvám na rok 2023, které nebyly podpořeny:</p> <p>1. Moravskoslezský kraj – krajský úřad: Název programu: Program na podporu zdravého stárnutí v Moravskoslezském kraji na rok 2023; Název projektu: Užijeme společnosti; podáno 5. 12. 2022, požadovaná částka 70.400,- Kč. Projekt nebyl podpořen.</p> <p>2. ČSOB pomáhá regionům – jaro 2023: Název projektu: Zpátky ke kořenům aneb terapie slepicemi. Podáno 15. 3. 2023. Požadovaná částka 23.154,- Kč. Projekt nepodpořen.</p> <p>3. ČSOB pomáhá regionům – podzim 2023: Název projektu: Udržet kondici, krok s dobou i vnoučaty. Podáno 27.9. 2023. Požadovaná částka 72.000,- Kč. Projekt nepodpořen.</p> <p>4. Nadační fond Vítkovice Steel: Projekt: Moderní terapie: Robotický tuleň Paro pomáhá seniorům. Podáno 15.9.2023. Požadovaná částka 160.000,- Kč. Projekt nepodpořen.</p> <p>Projekty podané k dotačním výzvám na rok 2024:</p> <p>1. Moravskoslezský kraj – krajský úřad: Název programu: Program na podporu zdravého stárnutí v Moravskoslezském kraji na rok 2024; Název projektu: Vzdělávání pro seniory; podáno 16.11.2023, požadovaná částka 30.000,- Kč, spoluúčast PO SMO 30.000 Kč. Zatím nebylo rozhodnuto.</p>					Účelová dotace MSK	104 243,00 Kč		
								Účelová dotace MSK	100 288,00 Kč
								Účelová dotace MSK	637 000,00 Kč
								Nadační příspěvek	36 400,00 Kč
								Nadační příspěvek	80 000,00 Kč
								Nadační příspěvek	118 000,00 Kč
								Dar	70 000,00 Kč
								Účelová dotace MSK	60 000,00 Kč

ÚKOLY – BUDOVY A PROVOZ

č.	Popis cílů	Vazba na hlavní cíl	Vazba na další cíle	Vazba na další cíle	TERMÍN	BePlan	RM/ZM (číslo usnesení)	Popis zdrojů	Náklady v Kč
23001	Celková rekonstrukce objektu na ul. Petruškova 2936/6, Ostrava Zábřeh. Účast na kontrolních dnech a připomínkování rekonstrukce z pohledu uživatele.	2.2 Provozně technické prostředky			30. 6. 2025				
ČS	Cíl je plněn průběžně v průběhu celého roku. Pravidelná účast zástupce organizace na kontrolních dnech na stavbě. Vznášení připomínek k různým problémovým okruhům z pohledu budoucího uživatele stavby. Z objektivních důvodů však dojde k prodloužení doby realizace rekonstrukce, přičemž toto potvrzuje podle aktuální situace až do začátku roku 2025.								
23002	Po dobu pobytu v náhradních prostorách zajištění stravy a částečné praní prádla dodavatelem .	2.2 Provozně technické prostředky			31.12.2023				
S	Zajištění stravy pro klienty a zaměstnance organizace dodavatelem způsobem od organizace Čtyřlístek. S ohledem na kapacitu prádelny v náhradním objektu na ul. Hladnovská jsme uzavřeli na základě výběrového řízení smlouvu o praní a žehlení prádla s externí firmou. Nastavení pravidelného harmonogramu odvozu a svozu prádla v jednotlivých objektech.								
23003	Ve spolupráci s organizací Čtyřlístek a zřizovatelem realizovat výměnu plynového kotle v náhradním objektu Na Liščině 10.	2.2 Provozně technické prostředky			31.12.2023				
S	Nový kotel v objektu Na Liščině 10 v Ostravě-Hrušově byl v 10/2023 nainstalován.								

ÚKOLY – LIDSKÉ ZDROJE

č.	Popis cílů	Vazba na hlavní cíl	Vazba na další cíle	Vazba na další cíle	TERMÍN	BePlan	RM/ZM (číslo usnesení)	Popis zdrojů	Náklady v Kč
23001	Zajištění pravidelných supervizí pro jednotlivé pracovní týmy , zachování nabídky individuálních supervizí (uzavření smlouvy se 2 supervizory), včetně koučující supervize a zachování multioborových supervizí.	3.3 Supervize a doporučení	3.1 Kultura organizace a participace	4.2 Rozvoj konceptů péče	31.12.2023				
S	Domov Korytko uzavřel smlouvu o poskytování supervizí s Mgr. Martinem Lisníkem. V průběhu roku 2023 měli zaměstnanci možnost využít individuálních i týmových supervizí. Celkem se uskutečnilo 17 týmových supervizí (časová dotace 2 hod) a 4 individuální supervize s panem Lisníkem. Na základě požadavků zaměstnanců oslovil domov také supervizní dvojici, MUDr. PhDr. Miroslava Orla Ph.D. a PaedDr. et Mgr. Věru Facovou. Dne 6.10.2023 proběhly postupně 3 skupinové supervize třech týmů pečovatelů (C1, C2, B3).								
23002	Hodnocení zaměstnanců na pracovních pozicích – pracovník v sociálních službách, sociální pracovník, vedoucí služby, zdravotnický personál a vedoucí zaměstnanci probíhá pravidelně a jejich hodnocení je naplánované i v letošním roce. U těchto pracovních pozic bude rovněž přehodnocován i osobní příplatek na základě hodnocení dle stanovených kritérií. Hlavním cílem hodnocení výkonnosti zaměstnanců je systematická podpora rozvoje zaměstnanců, zvyšování jejich motivace.	3.1 Kultura organizace a participace			31.12.2023				
S	Proběhlo hodnocení pracovníků v sociálních službách, na základě kterého u 36 zaměstnanců (z 80) došlo k navýšení základního tarifu (§6 zvláštní způsob určení platového tarifu). U této pracovní skupiny proběhlo v II. čtvrtletí 2023 i hodnocení na osobní příplatek. Současně proběhlo hodnocení sociálních pracovníků, pracovníků zdravotního útvaru a vedoucích středisek. Zaměstnanci na základě hodnocení dostali od svých nadřízených zpětnou vazbu na jejich pracovní výkon. Cílem hodnocení bylo vyzvednout jejich kvality a naopak poukázat, v čem se mohou ještě zlepšit. Hodnocení zaměstnanců bylo motivační nejen pro nové zaměstnance, kteří byli hodnoceni poprvé, ale i pro kmenové zaměstnance, kteří měli příležitost platově posunout se dál. Účelem hodnocení výkonu zaměstnanců bylo poskytovat zaměstnancům zpětnou vazbu o jejich práci, zlepšit jejich výkon a rozvíjet jejich dovednosti. Součástí hodnocení byl i sebehodnotící dotazník (zaměstnanci vyplňovali v letošním roce poprvé) a i díky němu jsme dostali efektivní zpětnou vazbu od zaměstnanců. Zaměstnanci si sami stanovili cíle, na které by chtěli do příštího roku dosáhnout, uvedli jejich silné stránky a dovednosti, které by mohli v pracovním procesu uplatnit (vaření, pečení, aktivizace klientů).								
23003	Máme v plánu z projektu ÚP ČR v rámci aktivní politiky zaměstnanosti – veřejně prospěšné práce nabídnout pracovní místo 4 uchazečům o zaměstnání, evidovaným na ÚP ČR. Máme především zájem o čtyři zaměstnance na pozici pomocníka v soc. službách. Finanční příspěvek bude poskytován ve formě částečné úhrady vyplacených mzdových nákladů na tyto zaměstnance, včetně pojistného. Dále máme v plánu získat příspěvek mentorovi na zapracování jednoho pomocníka v soc. službách. Příspěvek lze získat max. na dobu tří měsíců do výše poloviny minimální mzdy pro rok 2023.	3.4 Struktura a počty			31.12.2023				
S	V letošním roce jsme byli úspěšní v 3 dotačních titech - Dohody o vytvoření pracovních příležitostí v rámci veřejně prospěšných prací. První Dohoda byla uzavřena s ÚP pro 2 pomocníky v sociálních službách. Druhá dohoda byla spolufinancovaná ze státního rozpočtu a Evropského soc. fondu a byla uzavřena se 3 uchazeči z ÚP na pozici pomocník v sociálních službách. Třetí Dohoda byla opět spolufinancovaná ze státního rozpočtu a Evropského soc. fondu a uzavřena s 1 uchazečem z ÚP na pozici pomocník v sociálních službách. Další v pořadí čtvrtá Dohoda, byla Dohoda o poskytnutí příspěvku na zapracování spolufinancované ze státního rozpočtu a Evropského soc. fondu. Příspěvek na zapracování mentora se vztahoval k uzavřené dohodě č. 3. Jednalo se o jednorázový příspěvek po dobu zaučování nejvýše po dobu 3 měsíců, dle počtu hodin zapracování. Mentorem musel být bývalý absolvent VPP. Maximální výše příspěvku mohla být čerpána ve výši 25 950,- Kč. Příspěvek pro Domov Korytko dle hodin zapracování činil 22 490,- Kč. Celková výše dotací ze tří předešlých dotačních dohod byla ve výši 666 273 Kč. Ze 100% celkových nákladů na platy pomocníků v soc. službách včetně odvodů na SP a ZP se formou dotací vrátilo 69% z celkových vynaložených nákladů.								

č.	Popis cílů	Vazba na hlavní cíl	Vazba na další cíle	Vazba na další cíle	TERMÍN	BePlan	RM/ZM (číslo usnesení)	Popis zdrojů	Náklady v Kč
23004	Revize péče o stávající zaměstnance , zpracovat motivační program pro zaměstnance - provázanost benefitů, odměňování, finančního ohodnocení, možnosti zkompetentňování zaměstnanců, atd.	3.1 Kultura organizace a participace			31.12.2023				
S	Motivační program našich zaměstnanců je poměrně pestrý. Jsou v něm zahrnuty jak benefity pro zaměstnance z FKSP, pro tento rok bylo jejich čerpání ve výši 9 600,- Kč, tak vzdělávání zaměstnanců - jejich prohlubování ale i rozšiřování kvalifikace s podporou zaměstnavatele (zdravotní útvary). Pravidelné hodnocení zaměstnanců zase ovlivňuje finanční ohodnocení zaměstnanců. Několika zaměstnancům jsme poskytli z důvodu lepšího sladění rodinného a pracovního života i kratší pracovní úvazky (pečujícími o rodinné příslušníky, s dětmi do 15 let, zaměstnancům se zdravotními problémy, u dalších šlo zase o postupné krácení pracovní doby v předdůchodovém věku - nenásilná příprava na odchod do důchodu bez újmy na duševním i tělesném zdraví zaměstnanců). V letošním roce jsme poprvé nechaly vyplnit zaměstnancům dotazník sebehodnocení. Cílem bylo zjistit pomocí 8 jednoduchých otázek, jak zaměstnanci posuzují svůj vlastní pracovní výkon. Sebehodnocení jim pomohlo vytvořit konstruktivnější a pozitivnější diskuzi, která vedla k přemýšlení o jejich potřebách rozvoje a o tom, jak zlepšit jejich pracovní výkon. V rámci zhodnocení zaměstnanec posoudil své pracovní chování, měl možnost navrhnout změny svého dalšího osobního rozvoje a nastavit osobní cíle pro další období. Naším společným cílem bylo najít společná vhodná řešení ke zlepšení výkonu a sladění potřeb zaměstnance s potřebami organizace. S výstupy sebehodnocení byli zaměstnanci seznámeni jednak svými přímými nadřízenými na pracovních poradách jednotlivých středisek, ale i na provozní poradě organizace.								
23005	Revize procesu zaškolování nových zaměstnanců .	3.1 Kultura organizace a participace	3.2 Vzdělávání		31.12.2023				
S	Bylo pro nás velmi důležité nepodcenit adaptační proces a dobře nastavit proces zaškolování a komunikace v organizaci. Délka adaptačního procesu byla nastavená zhruba na 3 měsíce. Jde o jedno z nejdůležitějších období pro nové zaměstnance. Právě oni jsou nejvíce ohroženi fluktuací, ať už z důvodu nereálných očekávání a požadavků zaměstnavatele na nového zaměstnance nebo opačně. Adaptační proces probíhal ve dvou oblastech sociální a pracovní, a ve třech fázích (přípravné, realizační a vytvářecí). Účastníci adaptačního procesu - vedoucí zaměstnanec (řídí a kontroluje adaptaci), mentoři (nejméně dva z důvodu směnnosti) a personalista (vypracovává koncepci, obsah i časový plán, vytváří písemné materiály). V průběhu (tj. na konci každého kalendářního měsíce) a na konci adaptačního procesu proběhlo samotné hodnocení. Bylo pro nás důležité analyzovat vnímání adaptačního procesu novými zaměstnanci, vidět to i z jejich pohledu. Po rozhovorech s nimi, se nám ukázalo, jaké měli pocity při adaptaci, co se jim líbilo a co ne, co jim například chybělo. Potvrdilo se nám, že s adaptačním procesem a následnou produktivitou souvisí i míra motivace zaměstnanců. Cílem bylo především eliminovat fluktuaci ve zkušební době. To se nám podařilo. V roce 2023 byl ukončen pracovní poměr ve zkušební době ze strany zaměstnavatele pouze s 1 zaměstnancem, z důvodu zpětného odvolání lékařského posudku smluvním lékařem.								
23006	Obnovit funkci domovního ombudsmana pro posílení uplatňování práv klientů	3.3 Supervize a doporučení			31.12.2023				
S	Od února 2023 se mohou klienti, rodinní příslušníci i zaměstnanci obracet na domovní ombudsmanku PhDr. Markétu Vaculovou. Řeší stížnosti na službu, situace střetu zájmů i uplatňování práv a oprávněných zájmů klientů. Svou činnost vykonává paní ombudsmanka na základě Dohody o provedení práce.								

ÚKOLY – KVALITA PÉČE

č.	Popis cílů	Vazba na hlavní cíl	Vazba na další cíle	Vazba na další cíle	TERMÍN	BePlan	RM/ZM (číslo usnesení)	Popis zdrojů	Náklady v Kč
23001	Uplatňování konceptu Bazální stimulace v praxi služby, prohlubování dovedností zaměstnanců v konceptu Bazální stimulace.	4.2 Rozvoj konceptů péče	4.4 Humanizace péče	3.2 Vzdělávání	31.12.2023				
S	V červnu 2023 absolvovalo 9 zaměstnanců Základní kurz Bazální stimulace a 16 zaměstnanců Nástavbový kurz Bazální stimulace. Pracujeme jak se základními, tak nástavbovými prvky konceptu. V prosinci 2023 jsme prvky konceptu uplatňovali cileně u 59 uživatelů služby.								
23002	Uplatňování konceptu Paliativní péče v praxi služby, prohlubování dovedností a rozšiřování vědomostí zaměstnanců v paliativní péči.	4.2 Rozvoj konceptů péče	4.4 Humanizace péče	3.2 Vzdělávání	31.12.2023				
S	Pracovali jsme na ukotvení postupů v oblasti paliativní péče a otevřené komunikaci o věcech posledních, umírání i smrti. S klienty i jejich blízkými vedeme tzv. rodinné konference. Jejich cílem je představit možnosti paliativní péče v domově, hovořit o představách, potřebách i přáních týkajících se závěru života. Výstupem je plán péče v závěru života. V multioborovém týmu jsme řešili kazuistiku konkrétních klientů a sdíleli nabyté zkušenosti. Pečující tým po každém úmrtí provádí reflexi poskytované péče. Nově nabízíme Poradenství pro pozůstalé i psychologickou podporu. Krajský úřad Moravskoslezského kraje podpořil oba námi podané projekty, díky kterým jsme i v roce 2023 intenzivně vzdělávali zaměstnance přímé péče v tématech paliativní péče. Vzdělávání zahrnovalo kurzy z nabídky Asociace poskytovatelů sociálních služeb, Dlaně vzdělávání, Centra paliativní péče, ELNEC, kazuistiky vedené Mgr. Veronikou Staňkovou, konzultace paliatra MUDr. Vandy Světlíkové a Mgr. Davida Šourka (APSS). Vzdělávání zahrnovalo: stáže v hospici Sv. Lukáše a hospici Frýdek - Místek, 60 hodinový Kurz hospicové péče, Akreditovaná školení: Pohledme umírajícímu tvář eneb péče o umírajícího (23.5.), Úvod do problematiky doprovázení umírajícího (19.9.), Paliativní péče (17.10.), Plánování péče v závěru života (15.11.), Komunikace v péči o umírající (30.11.), Pokojná smrt - akceptace a základy komunikace (5.12.), účast na konferencích: Sluníčkové dny, Spiritualita v sociální práci a v sociálních službách, webinář: zaměstnanec benefit pro pečující a pozůstalé. V první polovině roku 2023 jsme spolupracovali s paliatričkou MUDr. Dašou Hanzelyovou. Od podzimu spolupracujeme s paliatričkou MUDr. Vandou Světlíkovou. Psychologickou pomoc poskytuje klientům v objektu Na Liščině psycholožka Mgr. Karolína Zedníková. Vedoucí útvaru zdravotní péče Mgr. Lenka Knotková dokončila v průběhu roku 2023 psychologický výcvik a výcvik v krizové intervenci. Domov tak rozšířil nabídku poskytovaných služeb o psychologickou podporu.								
23003	Podpora týmové spolupráce napříč organizační strukturou.	4.2 Rozvoj konceptů péče	4.4 Humanizace péče	3.2 Vzdělávání	31.12.2023				
S	V návaznosti na paliativní péči jsme zavedli denní předávky informací v multioborovém týmu. V průběhu roku jsme realizovali 4 interaktivní multioborové workshopy, kterých se účastní vedoucí služby, sociální pracovnice, koordinátorky zdravotní péče, vedoucí útvaru sociální a přímé péče a vedoucí útvaru zdravotní péče. Na workshopech sdílíme nově získané poznatky, dobrou praxi i problematické situace, které ve spolupráci nastaly. Zavedli jsme společná setkávání aktivizačních a rehabilitačních pracovníků za účelem sdílení dobré praxe. Na podzim jsme plánovali společnou výjezdní poradu středního managementu, ale s ohledem na povinnosti související s ohlášením interního auditu zřizovatele jsme realizaci tohoto záměru přesunuli na rok 2024. V závěru roku proběhlo vánoční setkání všech zaměstnanců v neformálním prostředí.								
23004	Zavedení poradenství pro pozůstalé do praxe.	4.2 Rozvoj konceptů péče	4.4 Humanizace péče	3.2 Vzdělávání	31.12.2023				
S	Doprovázíme a poskytujeme kvalifikované poradenství pro pozůstalé. Ve chvílích umírání, po úmrtí klienta a během truchlení osob blízkých nabízíme psychosociální podporu, odborné poradenství a pomoc v praktických záležitostech. Domov zaměstnává tři poradce pro pozůstalé, kteří absolvovali kvalifikační zkoušku před autorizovanou osobou.								
23005	Připravit podmínky pro vedení ošetrovatelské (zdravotnické) dokumentace v elektronické podobě , včetně archivace dat.	4.2 Rozvoj konceptů péče	4.4 Humanizace péče	3.2 Vzdělávání	31.12.2023				
S	Všeobecné sestry byly proškoleny na jaře 2023 firmou Iresoft ve vedení elektronické ošetrovatelské dokumentace a práce s elektronickým podpisem. Následně byly pořízeny všem sestřím tokeny. Všem zdravotním sestřím byl zřízen elektronický podpis. Všechny zdravotní sestry byly postupně proškoleny v práci s elektronickou dokumentací. Vedoucí zdravotní péče absolvovala školení o vedení archivace elektronické dokumentace.								

č.	Popis cílů	Vazba na hlavní cíl	Vazba na další cíle	Vazba na další cíle	TERMÍN	BePlan	RM/ZM (číslo usnesení)	Popis zdrojů	Náklady v Kč
23006	Příprava na certifikaci paliativního přístupu v sociálních službách - rozšířený stupeň, APSS ČR	4.2 Rozvoj konceptů péče	4.4 Humanizace péče	3.2 Vzdělávání	31.12.2023				
S	V souladu s pravidly certifikace jsme pokračovali v doškolování zaměstnanců v oblasti paliativní péče. Realizovali jsme tato školení: 23.5. Pohledme umírajícímu tvář aneb péče o umírajícího, 12.9. Paliativní péče pro zdravotnické pracovníky, 19.9. Úvod do problematiky doprovázení umírajícího, 17.10. Paliativní péče, 15.11. Plánování péče v závěru života, 30.11. Komunikace v péči o umírající, 5.12. Pokojná smrt - akceptace a základy komunikace. 2 zaměstnanci absolvovali ELNEC. Probíhaly kazuistiky s Mgr. Veronikou Staňkovou.								
23007	Připravit podmínky pro vedení sociální dokumentace a dokumentace péče v elektronické podobě	4.2 Rozvoj konceptů péče	4.4 Humanizace péče	3.2 Vzdělávání	31.12.2023				
S	Dokumentace individuálního plánování je v domově vedena v programu word a nahrávána do SW Cygnus 2. V rámci tohoto softwaru usilujeme o propojování záznamů intervencí celého multioborového týmu, přičemž oprávnění jsou nastavena dle odborností. Na kartě klienta jsou nicméně uvedené a dohledatelné informace o průběhu poskytování služby, doporučení psychologa či psychoterapeuta. Vyzkoušeli jsme možnosti nahrávání záznamů přepisem z diktafonu a otestovali Mobilní cygnus - aplikaci pro mobilní telefony. Z etických a preventivních důvodů zvažujeme plné využití technických možností, neboť vnímáme limity bezpečnosti stávajícího nastavení informačních systémů, zejména možnost zneužití dostupnosti údajů či prevenci vyhoření. Z hodnocení zaměstnanců vyplynul požadavek na zařazení kurzů práce s informačními technologiemi. Realizaci těchto kurzů plánujeme v roce 2024.								

ÚKOLY – KONTROLNÍ SYSTÉM

č.	Popis cílů	Vazba na hlavní cíl	Vazba na další cíle	Vazba na další cíle	TERMÍN	Be Plan	RM/ZM (číslo usnesení)	Popis zdrojů	Náklady v Kč
23001	Průběžná revize vnitřních pravidel a metodických postupů.	5.2 Externí kontroly	4.4 Humanizace péče	4.2 Rozvoj konceptů péče	31.12.2023				
S	V roce 2023 jsme aktualizovali tato vnitřní pravidla: směrnice BOZP, Směrnice ředitele SOC 1/2023 Stížnosti na kvalitu nebo způsob poskytování služby, Směrnice ředitele SOC 2/2023 Jednání se zájemci o službu a evidence žadatelů, Metodický pokyn OŠE 1/2023 Podávání stravy a hydratace klientů, Směrnice ORG 1/2023 Posuzování zdravotní způsobilosti k práci.								
23002	Přihlášení k procesnímu auditu služby Domov se zvláštním režimem (z projektu MSK Podpora duše III. s realizací v roce 2024)	5.2 Externí kontroly	4.4 Humanizace péče	4.2 Rozvoj konceptů péče	31.12.2023				
S	Služba Domov se zvláštním režimem je přihlášena jako zájemce procesního auditu, který je plánován na 2. pololetí roku 2024.								
23003	Příprava na reaudit Vážka České alzheimerovské společnosti.	5.2 Externí kontroly	4.4 Humanizace péče	4.2 Rozvoj konceptů péče	31.12.2023				
S	Služba v roce 2023 procházela systematickou kontinuální přípravou k získání recertifikace Vážka v našich náhradních prostorách. Příprava obsahovala identifikaci potřeb uživatelů služby, která přispěla ke komplexní revizi způsobu poskytování sociální služby (smysluplnost aktivit pro uživatele služby (posezení u rybiček, vaření, pečení, namastění club, péče o zvířata na službě, čtení denního tisku), způsob podávání stravy v denních místnostech, zapojení uživatelů do stolování – příprava příborů, úprava prostorů a orientačních bodů (závěsné vertikální nápovědy, označení místností pro klienty), apod. Veškeré realizované kroky vycházely z dřívějších zkušeností, doporučení z konzultací s ČALS. K osobní konzultaci v místě poskytování sociální služby ze zdravotních důvodů konzultanta nedošlo. Konzultace proběhne až 11.1.2024. V rámci roku proběhla také revize jednotlivých prostorů služby, které vycházely z velmi podnětných Pražských gerontologických dnů. Bylo na službě nastavena bezpečná možnost zamykání všech WC, namontování zástěn k hygieně na jednotlivých vícelůžkových pokojích, ošetrovatelské pomůcky byly uschovány, apod. Každodenní poskytování sociální služby bylo rovněž podpořeno vzděláváním pracovníků např. v oblasti péče o osoby dlouhodobě upoutané na lůžko, specifika péče o osoby s Alzheimerovou chorobou, kde ze služby DZR bylo celkem 10 pracovníků včetně sociální pracovnice. V systematické přípravě na recertifikaci Vážka a v odborném vzdělávání pracovníků v péči o uživatele s demencí bude služba pokračovat i v následujícím kalendářním roce. Průběžně budou vyhodnocována rizika, používání inkontinentních pomůcek u klientů, využití biografie a paliativní péče v praxi a neopomenuta bude také podpora pracovníků. Aktivizace klientů bude doplněna o kognitivní trénink, práci s pedígem (pletení malých košíků) a také dalších běžných denních činností								
23004	Příprava na certifikaci paliativního přístupu v sociálních službách - rozšířený stupeň, APSS ČR	5.2 Externí kontroly	4.4 Humanizace péče	4.2 Rozvoj konceptů péče	31.12.2023				
S	Dne 5.12.2023 proběhlo školení a konzultace s Mgr. Davidem Šourkem. Plánovaná certifikace je nezávislé hodnocení poskytované paliativní péče v domovech pro seniory a domovech se zvláštním režimem. Certifikace je vytvořena na základě švýcarského modelu a zaměřuje se na nastavení paliativní péče na obecné úrovni. Cílem bylo získat odbornou zpětnou vazbu. Definovali jsme si konkrétní oblasti, na kterých budeme dále pracovat.								
23005	Revize vnitřního kontrolního systému organizace ve vazbě na vzájemnou spolupráci.	5.1 Interní kontroly			31.12.2023				
S	Vnitřní kontrolní systém byl revidován.								
23006	Aplikace prvků systému E-Qualin v hodnocení kvality poskytovaných služeb.	5.1 Interní kontroly	4.2 Rozvoj konceptů péče	4.4 Humanizace péče	31.12.2023				
S	V květnu 2023 dokončily vedoucí útvaru sociální a přímé péče a vedoucí útvaru zdravotní péče vzdělávání v sebehodnotícím systému E-Qualin. Pro kolegyně a kolegy středního managementu si připravily informace o možnostech tohoto sebehodnotícího systému a vyzkoušeli jeho aplikaci na tématu Doprovod při umírání a rozloučení.								

ÚKOLY – DOBRÉ JMÉNO A PUBLIC RELATIONS

č.	Popis cílů	Vazba na hlavní cíl	Vazba na další cíle	Vazba na další cíle	TERMÍN	Be Plan	RM/ZM (číslo usnesení)	Popis zdrojů	Náklady v Kč
23001	Prezentace služeb v lokálních periodických ve spolupráci se zřizovatelem, pravidelná aktualizace webových stránek, měsíční vydávání Zpravodaje Domova Korytko.	6.2 Spolupráce	6.1 Dobré jméno a PR		31.12.2023				
S	V průběhu roku byly pravidelně aktualizovány webové stránky www.domovkorytko.ostrava.cz. Vycházel 1x měsíčně Zpravodaj Domova. Nově jsme začali vydávat Korytkovský Newsletter. V průběhu roku jsme umožnili exkurze studentům Ostravské univerzity, Fakulty sociálních studií, a to ve dnech 31.3.2023, 14.4.2023 a 27.10.2023. Sociální pracovnice prezentovaly služby domova 5.4.2023 na Kariéerním festivalu Ostravské univerzity. Aktivní účast na Burze práce: Krajská pobočka Úřadu práce Ostrava nám nabídla možnost zúčastnit se Burzy práce. Ta se konala dne 14.6.2023 v multifunkční aule Gong Ostrava. Využili jsme možnost prezentovat Domov Korytko na LCD obrazovkách umístěných v areálu burzy. Nabídl jsme tak uchazečům o práci, ale i lidem, kteří se na burzu šli podívat pouze ze zvědavosti, povědomí o naší organizaci a celkově o práci v sociálních službách. Burzy jsme se zúčastnili jako jediný z poskytovatelů sociálních služeb. Informovali jsme veřejnost o nabízených volných pracovních místech a to na pozici pracovníka v soc. službách, všeobecné sestry a praktické sestry. Návštěvnost našeho stánku byla velká. Informace o rekonstrukci objektu byly vydávány v lokálních periodických (24.7.2023 byla vydána tisková zpráva).								
23002	Udržení a případně rozšíření spolupráce v oblasti dobrovolnictví a firemního dobrovolnictví.	6.2 Spolupráce	6.1 Dobré jméno a PR		31.12.2023				
S	Domov Korytko v roce 2023 nadále spolupracuje s dobrovolnickou organizací Adra Ostrava, která zajišťuje dobrovolníky pro klienty domova. V průběhu roku navštěvovali klienty domova pro seniory celkem 9 individuálních dobrovolníků. Dobrovolníci si s klienty dopisují, povídají, berou je na procházky, doprovází je na výletech a tráví společný čas činnostmi, které obě strany baví. Jedna z dobrovolnic se věnuje doprovázení klientů v závěru života. Využívá při návštěvách hudbu i ticho, doteky, aromaterapii a je jim oporou v poslední fázi života. Dobrovolnice svou přítomností doplňuje tým pečujících a klienti se necítí sami. V letošním roce tato dobrovolnice doprovodila celkem 5 klientů. K 1.12.2023 strávili dobrovolníci v domově celkem 264 hodin a 174 návštěv. Koordinátorkou DC Adra Ostrava, která vysílá dobrovolníky do Domova Korytko je p. Kristýna Velvěthy. Společně s kontaktní osobou domova, Karolínou Stachovou, se snaží o zatraktivnění dobrovolnictví v Domově Korytko v lokalitě Slezské Ostravy, a to například celostátní akcí pro veřejnost „Dny dobrovolnictví“ nebo akcí „Dobrovolnictví na zkoušku“. Do domova dochází také osoby v rámci jednorázového dobrovolnictví. V tomto roce se zapojili zaměstnanci firmy Innogy Energie s.r.o., kteří tvořili vánoční dekorace s klienty zvláštního režimu a pracovníci firmy CertiCon a.s., kteří si zahráli s klienty společenské hry. V závěru roku se do jednorázového dobrovolnictví zapojila také skupina ukrajinských žen, která si přichystala povídání o kultuře, zpívání písní a ochutnávku tradičních jídel.								

ROZVOJOVÉ CÍLE

č.	Popis cílů	Vazba na hlavní cíl	Vazba na další cíle	Vazba na další cíle	TERMÍN	BePlan	RM/ZM (číslo usnesení)	Popis zdrojů	Náklady v Kč
R001	Realizace celkové rekonstrukce objektu Domova Korytko. Aktivní účast na kontrolních dnech stavby, připomínky z pohledu uživatele díla. Převzetí díla a stěhování z náhradních prostor zpět do objektu na ul. Petruškova 6 v Ostravě Záběhu.	2.1 Investice a rekonstrukce	1.1 Výnosy a náklady	4.4 Humanizace péče					
R	Cíl je nadále plánován jako rozvojový.								
R002	Vytváření podmínek pro návrat do objektu na ul. Petruškova 6, zajistit bezproblémové přestěhování zpět po ukončení rekonstrukce.	3.1 Kultura organizace a participace	3.4 Struktura a počty	6.1 Dobré jméno a PR					
R	Cíl je nadále plánován jako rozvojový.								
R003	Zvýšení kvality poskytovaných služeb po stěhování do objektu Petruškova 6 (ubytování v 1 a 2 lůžkových pokojích, výběr stravy až ze 3 menu, bezbariérovost, bezpečnost, důstojnost - možnost vyjet s lůžkem z pokoje, atd.)	4.4 Humanizace péče	2.1 Investice a rekonstrukce	4.1 Prostředí					
R	Cíl je nadále plánován jako rozvojový.								
R004	Udržení odbornosti poskytovaných služeb (pracoviště Bazální stimulace, Vážka ČALS, uplatňování paliativní péče) po stěhování do sídla organizace a navýšení počtu zaměstnanců.	4.2 Rozvoj konceptů péče	3.2 Vzdělávání	4.4 Humanizace péče					
R	Cíl je nadále plánován jako rozvojový.								
R005	Aktivní podpora adaptace klientů na nové prostředí a navýšení kapacity poskytovaných služeb.	4.4 Humanizace péče	4.3 Aktivizace a volný čas	4.2 Rozvoj konceptů péče					
R	Cíl je nadále plánován jako rozvojový.								
R006	Rozvoj spolupráce s místními spolky a organizacemi (dobrovolnictví, farnost, MŠ, SŠ, ZŠ, apod.).	6.1 Dobré jméno a PR	6.2 Spolupráce	4.4 Humanizace péče					
R	Cíl je nadále plánován jako rozvojový.								
R007	Revize vnitřních pravidel a řídicí dokumentace v návaznosti na stěhování do sídla organizace a navýšování kapacity poskytovaných služeb.	3.1 Kultura organizace a participace	3.4 Struktura a počty	2.2 Provozně technické prostředky					
R	Cíl je nadále plánován jako rozvojový.								
R008	Zajištění obslužného a provozního personálu v návaznosti na plnou kapacitu objektu klientů po přestěhování.	3.4 Struktura a počty	2.2 Provozně technické prostředky	1.1 Výnosy a náklady					
R	Cíl je nadále plánován jako rozvojový.								
R009	Ve spolupráci a s podporou zřizovatele revidovat základní strategické cíle a vizi organizace pro roky 2025 - 2030.	3.1 Kultura organizace a participace	6.1 Dobré jméno a PR	6.2 Spolupráce					
PČ 24	Rozvojový cíl převeden do plánu činnosti na rok 2024 jako běžný cíl.								

SEZNAM ZKRATEK

APZ	aktivní politika zaměstnanosti
ČALS	Česká alzheimerovská společnost, o. p. s.
Domov	Domov Korýtko, příspěvková organizace
DoPP	dohoda o pracovním poměru
DPS	domov pro seniory
DZR	domov se zvláštním režimem
MSK	Moravskoslezský kraj
PO	příspěvková organizace
PNP	příspěvek na péči
PP	pracovní poměr
PSS	pracovník v sociálních službách
SMO	Statutární město Ostrava
SP	sociální pracovník
tis.	tisíc
ÚP ČR	Úřad práce České republiky
VPP	veřejně prospěšné práce
VS	vedoucí služby
ZS	zdravotní sestra
ZVNČ	základní výchovná nepedagogická činnost



SAZEBNÍK ÚHRAD

Platnost od 1. 1. 2023.



Domov Korýtko, příspěvková organizace
Petruškova 2936/6, 700 30 Ostrava, IČ: 70 63 18 67


ÚHRADA SLUŽEB

V souladu se zákonem č. 108/2006 Sb., o sociálních službách a vyhláškou č. 505/2006 Sb., kterou se provádějí některá ustanovení zákona o sociálních službách v platném znění s účinností od 1. 1. 2023 stanovují úhrady následovně:


Úhrady jsou rozděleny podle objektu ubytování, typu pokoje a stravy. Úhrada za kalendářní měsíc je stanovena s ohledem na skutečný počet dnů v kalendářním měsíci. Základní strava zahrnuje snídani, přesnídávku, oběd, svačinu, večeři. Pro klienty se specifickými potřebami nabízíme stravu s 2. večeří. S ohledem na klienty, jejichž stravovací potřeby jsou uspokojovány pomocí tzv. klinické enterální výživy (např. sondou, PEG, plný sipping), jsou stanoveny také úhrady bez stravy.

ÚHRADY V OBJEKTU NA UL. HLADNOVSKÁ 751/119, OSTRAVA MUGLINOV


1 LŮŽKOVÝ POKOJ

	Denní úhrada			Měsíční úhrada (vše v Kč)			
	ubytování	strava	celkem	28 dní	29 dní	30 dní	31 dní
Základní strava	227	207	434	12152	12586	13020	13454
S druhou večeří	227	219	446	12488	12934	13380	13826
Bez stravy	227	0	227	6356	6583	6810	7037


2 LŮŽKOVÝ POKOJ

	Denní úhrada			Měsíční úhrada (vše v Kč)			
	ubytování	strava	celkem	28 dní	29 dní	30 dní	31 dní
Základní strava	212	207	419	11732	12151	12570	12989
S druhou večeří	212	219	431	12068	12499	12930	13361
Bez stravy	212	0	212	5936	6148	6360	6572

3 LŮŽKOVÝ POKOJ


	Denní úhrada			Měsíční úhrada (vše v Kč)			
	ubytování	strava	celkem	28 dní	29 dní	30 dní	31 dní
Základní strava	202	207	409	11452	11861	12270	12679
S druhou večeří	202	219	421	11788	12209	12630	13051
Bez stravy	202	0	202	5656	5858	6060	6262

4 LŮŽKOVÝ POKOJ


	Denní úhrada			Měsíční úhrada (vše v Kč)			
	ubytování	strava	celkem	28 dní	29 dní	30 dní	31 dní
Základní strava	192	207	399	11172	11571	11970	12369
S druhou večeří	192	219	411	11508	11919	12330	12741
Bez stravy	192	0	192	5376	5568	5760	5952

ÚHRADY V OBJEKTU NA UL. NA LIŠČINĚ 342/10, OSTRAVA HRUŠOV


1 LŮŽKOVÝ POKOJ

	Denní úhrada			Měsíční úhrada (vše v Kč)			
	ubytování	strava	celkem	28 dní	29 dní	30 dní	31 dní
Základní strava	224	210	434	12152	12586	13020	13454
S druhou večeří	224	222	446	12488	12934	13380	13826
Bez stravy	224	0	224	6272	6496	6720	6944

2 LŮŽKOVÝ POKOJ

	Denní úhrada			Měsíční úhrada (vše v Kč)			
	ubytování	strava	celkem	28 dní	29 dní	30 dní	31 dní
Základní strava	209	210	419	11732	12151	12570	12989
S druhou večeří	209	222	431	12068	12499	12930	13361
Bez stravy	209	0	209	5852	6061	6270	6479

3 LŮŽKOVÝ POKOJ

	Denní úhrada			Měsíční úhrada (vše v Kč)			
	ubytování	strava	celkem	28 dní	29 dní	30 dní	31 dní
Základní strava	199	210	409	11452	11861	12270	12679
S druhou večeří	199	222	421	11788	12209	12630	13051
Bez stravy	199	0	199	5572	5771	5970	6169

15%

Po odečtení úhrady musí každému klientovi zůstat minimálně 15% z jeho příjmů. Za příjem se považují veškeré příjmy osoby, tj. nejen důchod, ale např. i příjmy z nájmu. Klientovi, kterému by po zaplacení úhrady za ubytování a stravu zbylo méně než 15% z jeho příjmů, bude jeho úhrada po předložení potvrzení o vyšší příjmů snížena. Sociální pracovnice bude následně jednat o doplacení do plné výše požadované úhrady s osobami blízkými.

ÚHRADA ZA PÉČI

Měsíční úhrada za péči je stanovena ve výši přiznaného příspěvku na péči dle § 73 odst. 4. zákona č. 108/2006 Sb., o sociálních službách, v platném znění.

ZPŮSOB PLACENÍ



Úhrada se platí v měsíci, za který náleží. Úhradu je možno provést převodem na účet vedený u Komerční banky, a.s.: 14022761/0100, nebo hotově do provozní pokladny domova.

VYUČTOVÁNÍ

Vyučtování za každý kalendářní měsíc zpracovává sociální pracovnice-agenda a klientovi předkládá dle ujednání ve smlouvě sociální pracovnice patra.

PŘEPLATKY A VRATKY ÚHRAD



V případě zaplacené úhrady vrací Domov tzv. vratku úhrady za předem odhlášenou stravu a poměrnou část úhrady za péči. Vratky a přeplatky jsou vypláceny do 19. dne následujícího kalendářního měsíce po měsíci, ve kterém nárok na vratku vznikl.



Vratky poměrné částí úhrady za péči:

Za kalendářní den nepřítomnosti od 0:00 do 23:59 se vrací poměrná část úhrady za péči (dle počtu kalendářních dní v měsíci 1/28, 1/29, 1/30, 1/31)

PŘÍSPĚVEK NA PÉČI	Počet kalendářních dní v měsíci			
	28	29	30	31
19 200 Kč	685,71 Kč	662,07 Kč	640,00 Kč	619,35 Kč
12 800 Kč	457,14 Kč	441,38 Kč	426,67 Kč	412,90 Kč
4 400 Kč	157,14 Kč	151,72 Kč	146,66 Kč	141,93 Kč
880 Kč	31,42 Kč	30,34 Kč	29,33 Kč	28,38 Kč



Vratky úhrady za neodebranou stravu v případě 2 pracovní dny předem řádně odhlášené stravy nebo hospitalizace: Náklady související s přípravou stravy jsou součástí vratky.

STRAVA / DEN	Objekt ul. Hladnovská	Objekt ul. Na Liščině
snídaně	42	43
přesnídávka	17	17
oběd	70	71
svačina	21	21
večeře	57	58
ZÁKLADNÍ STRAVA CELKEM	207	210
2. večeře	12	12
STRAVA S 2. VEČEŘÍ CELKEM	219	222

DALŠÍ SLUŽBY A ČINNOSTI POSKYTOVANÉ ZA ÚHRADU



KOPIROVÁNÍ černobílé fotokopie:

A4: jednostranná 2,- Kč oboustranná 4,- Kč
A3: jednostranná 4,- Kč oboustranná 8,- Kč



TISK u sociálních pracovníků: černobílý tisk
barevný tisk

A4: jednostranná 2,- Kč oboustranná 4,- Kč
A4: jednostranná 7,- Kč oboustranná 14,- Kč



Obstarávání osobních záležitostí s klientem **S VYUŽITÍM OSOBNÍHO AUTOMOBILU DOMOVA** (nadstandardní služba; nevztahuje se na zprostředkování kontaktu se společenským prostředím ve smyslu zákona o sociálních službách): nástupní sazba 50,- Kč + 8,- Kč za 1 km.



MIMOŘÁDNÉ ZAJIŠTĚNÍ ÚKLIDU (nadstandardní služba; v případě znečištění pod vlivem alkoholu či omamných a psychoaktivních látek - úklid znečištěných prostor, vytření podlahy; převlékání lůžkovin; mytí postele či nábytku, apod.): **každých** započatých 15 minut/ 30,- Kč.

Informace k úhradám za služby podávají sociální pracovníci organizace a vedoucí služby.

V Ostravě dne 15. 12. 2022

Mgr. Jan Seidler
Digitálně podepsal
Mgr. Jan Seidler
Datum: 2022.12.21
13:26:24 +01'00'

Mgr. Jan Seidler
ředitel


ÚHRADA SLUŽEB

V souladu se zákonem č. 108/2006 Sb., o sociálních službách a vyhláškou č. 505/2006 Sb., kterou se provádějí některá ustanovení zákona o sociálních službách v platném znění s účinností od 1. 7. 2023 stanovují úhrady následovně:


Úhrady jsou rozděleny podle objektu ubytování, typu pokoje a stravy. Úhrada za kalendářní měsíc je stanovena s ohledem na skutečný počet dnů v kalendářním měsíci. Základní strava zahrnuje snídaní, přesnídávku, oběd, svačinu, večeři. Pro klienty se specifickými potřebami nabízíme stravu s 2. večeří. S ohledem na klienty, jejichž stravovací potřeby jsou uspokojovány pomocí tzv. klinické enterální výživy (např. sondou, PEG, plný sipping), jsou stanoveny také úhrady bez stravy.

ÚHRADY V OBJEKTU NA UL. HLADNOVSKÁ 751/119, OSTRAVA MUGLINOV


1 LŮŽKOVÝ POKOJ

	Denní úhrada			Měsíční úhrada (vše v Kč)			
	ubytování	strava	celkem	28 dní	29 dní	30 dní	31 dní
Základní strava	231	218	449	12572	13021	13470	13919
S druhou večeří	231	230	461	12908	13369	13830	14291
Bez stravy	231	0	231	6468	6699	6930	7161


2 LŮŽKOVÝ POKOJ

	Denní úhrada			Měsíční úhrada (vše v Kč)			
	ubytování	strava	celkem	28 dní	29 dní	30 dní	31 dní
Základní strava	216	218	434	12152	12586	13020	13454
S druhou večeří	216	230	446	12488	12934	13380	13826
Bez stravy	216	0	216	6048	6264	6480	6696

3 LŮŽKOVÝ POKOJ


	Denní úhrada			Měsíční úhrada (vše v Kč)			
	ubytování	strava	celkem	28 dní	29 dní	30 dní	31 dní
Základní strava	206	218	424	11872	12296	12720	13144
S druhou večeří	206	230	436	12208	12644	13080	13516
Bez stravy	206	0	206	5768	5974	6180	6386

4 LŮŽKOVÝ POKOJ


	Denní úhrada			Měsíční úhrada (vše v Kč)			
	ubytování	strava	celkem	28 dní	29 dní	30 dní	31 dní
Základní strava	196	218	414	11592	12006	12420	12834
S druhou večeří	196	230	426	11928	12354	12780	13206
Bez stravy	196	0	196	5488	5684	5880	6076

ÚHRADY V OBJEKTU NA UL. NA LIŠČINĚ 342/10, OSTRAVA HRUŠOV


1 LŮŽKOVÝ POKOJ

	Denní úhrada			Měsíční úhrada (vše v Kč)			
	ubytování	strava	celkem	28 dní	29 dní	30 dní	31 dní
Základní strava	228	221	449	12572	13021	13470	13919
S druhou večeří	228	233	461	12908	13369	13830	14291
Bez stravy	228	0	228	6384	6612	6840	7068

2 LŮŽKOVÝ POKOJ

	Denní úhrada			Měsíční úhrada (vše v Kč)			
	ubytování	strava	celkem	28 dní	29 dní	30 dní	31 dní
Základní strava	213	221	434	12152	12586	13020	13454
S druhou večeří	213	233	446	12488	12934	13380	13826
Bez stravy	213	0	213	5964	6177	6390	6603

3 LŮŽKOVÝ POKOJ

	Denní úhrada			Měsíční úhrada (vše v Kč)			
	ubytování	strava	celkem	28 dní	29 dní	30 dní	31 dní
Základní strava	203	221	424	11872	12296	12720	13144
S druhou večeří	203	233	436	12208	12644	13080	13516
Bez stravy	203	0	203	5684	5887	6090	6293

15%

Po odečtení úhrady musí každému klientovi zůstat minimálně 15% z jeho příjmů. Za příjem se považují veškeré příjmy osoby, tj. nejen důchod, ale např. i příjmy z nájmu. Klientovi, kterému by po zaplacení úhrady za ubytování a stravu zbylo méně než 15% z jeho příjmů, bude jeho úhrada po předložení potvrzení o vyšší příjmů snížena. Sociální pracovníce bude následně jednat o doplácení do plné výše požadované úhrady s osobami blízkými.

ÚHRADA ZA PÉČI

Měsíční úhrada za péči je stanovena ve výši přiznaného příspěvku na péči dle § 73 odst. 4. zákona č. 108/2006 Sb., o sociálních službách, v platném znění.

ZPŮSOB PLACENÍ



Úhrada se platí v měsíci, za který náleží. Úhradu je možno provést převodem na účet vedený u Komerční banky, a.s.: 14022761/0100, nebo hotově do provozní pokladny domova.

VYÚČTOVÁNÍ

Vyúčtování za každý kalendářní měsíc zpracovává sociální pracovníce-agenda a klientovi předkládá dle ujednání ve smlouvě sociální pracovníce patra.

PŘEPLATKY A VRATKY ÚHRAD



V případě zaplacené úhrady vrací Domov tzv. vratku úhrady za předem odhlášenou stravu a poměrnou část úhrady za péči. Vratky a přeplatky jsou vypláceny do 19. dne následujícího kalendářního měsíce po měsíci, ve kterém nárok na vratku vznikl.



Vratky poměrné částí úhrady za péči:

Za kalendářní den nepřítomnosti od 0:00 do 23:59 se vrací poměrná část úhrady za péči (dle počtu kalendářních dní v měsíci 1/28, 1/29, 1/30, 1/31)

PŘÍSPĚVEK NA PÉČI	Počet kalendářních dní v měsíci			
	28	29	30	31
19 200 Kč	685,71 Kč	662,07 Kč	640,00 Kč	619,35 Kč
12 800 Kč	457,14 Kč	441,38 Kč	426,67 Kč	412,90 Kč
4 400 Kč	157,14 Kč	151,72 Kč	146,66 Kč	141,93 Kč
880 Kč	31,42 Kč	30,34 Kč	29,33 Kč	28,38 Kč



Vratky úhrady za neodebranou stravu v případě 2 pracovní dny předem řádně odhlášené stravy nebo hospitalizace: Náklady související s přípravou stravy jsou součástí vratky.

STRAVA / DEN	Objekt ul. Hladnovská	Objekt ul. Na Liščině
snídaně	45	46
přesnídávka	18	18
oběd	73	74
svačina	22	22
večeře	60	61
ZÁKLADNÍ STRAVA CELKEM	218	221
2. večeře	12	12
STRAVA S 2. VEČEŘÍ CELKEM	230	233

DALŠÍ SLUŽBY A ČINNOSTI POSKYTOVANÉ ZA ÚHRADU



KOPIROVÁNÍ černobílé fotokopie:

A4: jednostranná 2,- Kč oboustranná 4,- Kč
A3: jednostranná 4,- Kč oboustranná 8,- Kč



TISK u sociálních pracovníků: černobílý tisk
barevný tisk

A4: jednostranná 2,- Kč oboustranná 4,- Kč
A4: jednostranná 7,- Kč oboustranná 14,- Kč



Obstarávání osobních záležitostí s klientem **S VYUŽITÍM OSOBNÍHO AUTOMOBILU DOMOVA** (nadstandardní služba; nevztahuje se na zprostředkování kontaktu se společenským prostředím ve smyslu zákona o sociálních službách): nástupní sazba 50,- Kč + 8,- Kč za 1 km.



MIMOŘÁDNÉ ZAJIŠTĚNÍ ÚKLIDU (nadstandardní služba; v případě znečištění pod vlivem alkoholu či omamných a psychoaktivních látek - úklid znečištěných prostor, vytření podlahy; převlékání lůžkovin; mytí postele či nábytku, apod.): **každých** započatých 15 minut/ 30,- Kč.

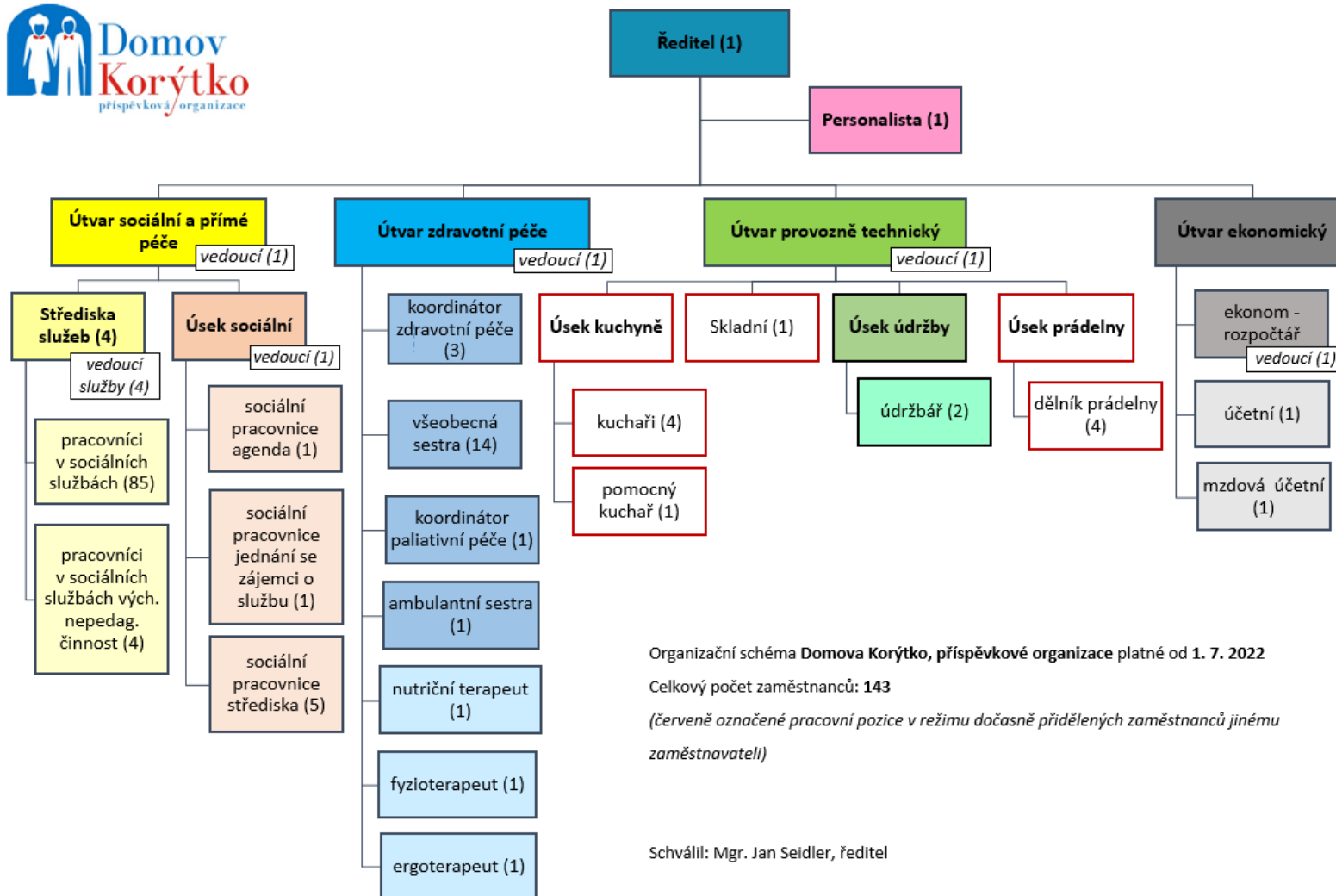
Informace k úhradám za služby podávají sociální pracovníci organizace a vedoucí služby.

V Ostravě dne 8. 6. 2023

Mgr. Jan Seidler
Digitálně podepsal
Mgr. Jan Seidler
Datum: 2023.06.09
10:43:51 +0200

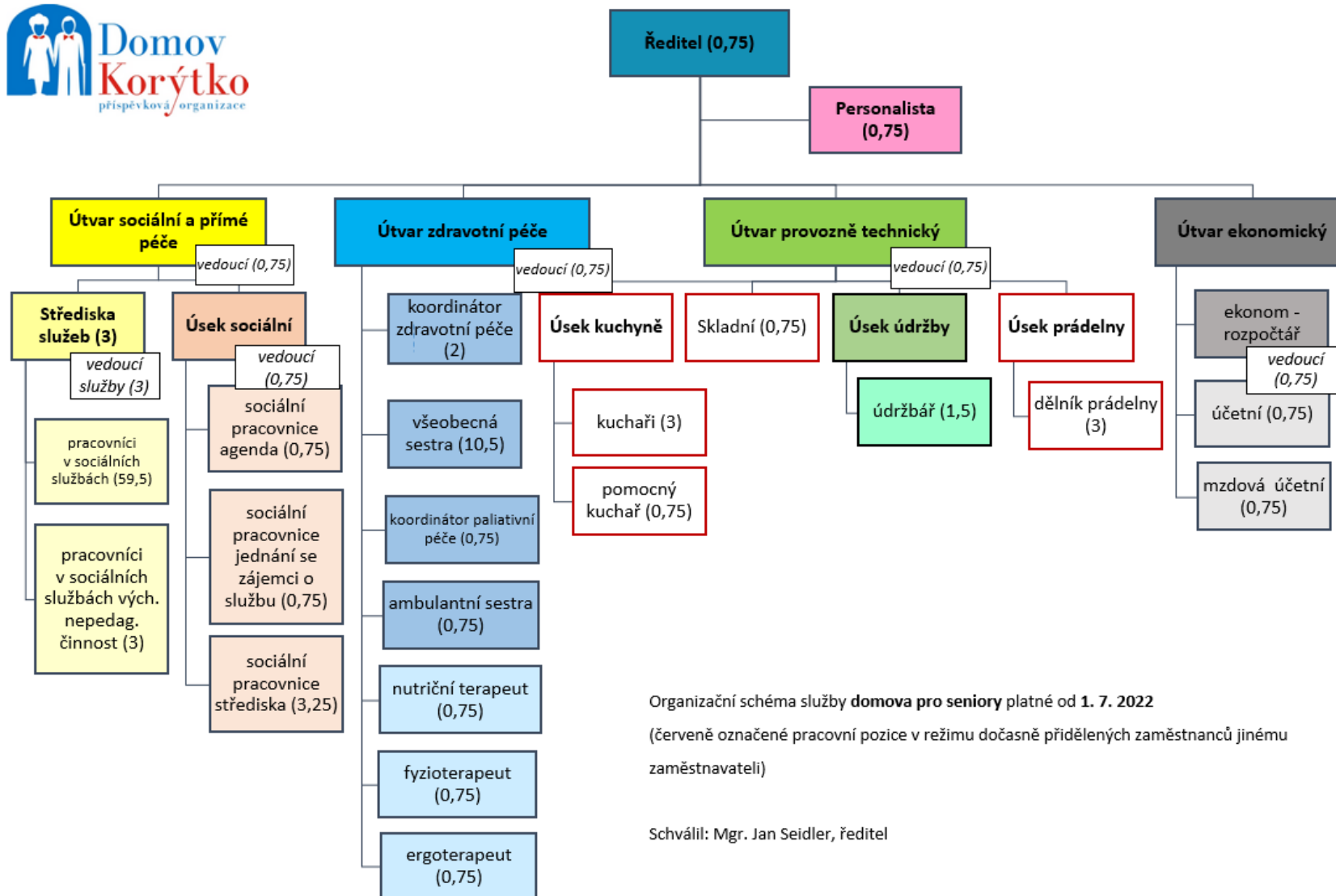
Mgr. Jan Seidler
ředitel

ORGANIZAČNÍ STRUKTURA



Organizační schéma Domova Korýtko, příspěvkové organizace platné od 1. 7. 2022
 Celkový počet zaměstnanců: 143
 (červeně označené pracovní pozice v režimu dočasně přidělených zaměstnanců jinému zaměstnavateli)

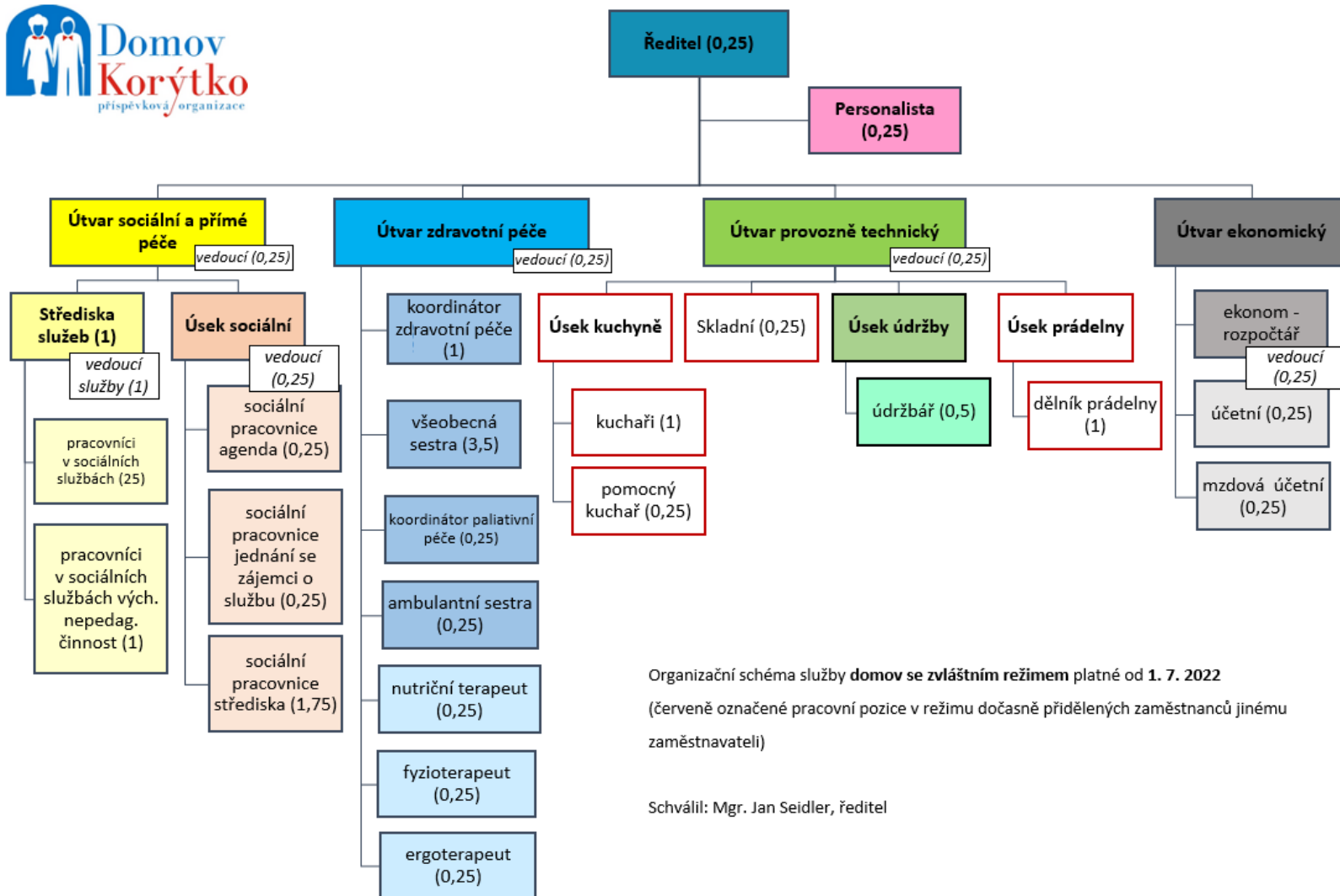
Schválil: Mgr. Jan Seidler, ředitel



Organizační schéma služby **domova pro seniory** platné od **1. 7. 2022**

(červeně označené pracovní pozice v režimu dočasně přidělených zaměstnanců jinému zaměstnavateli)

Schválil: Mgr. Jan Seidler, ředitel



Organizační schéma služby **domov se zvláštním režimem** platné od **1. 7. 2022**
(červeně označené pracovní pozice v režimu dočasně přidělených zaměstnanců jinému zaměstnavateli)

Schválil: Mgr. Jan Seidler, ředitel