

PLÁN ČINNOSTI ORGANIZACE NA ROK 2021



V Ostravě dne 31. 1. 2021

Úvod

Název organizace: **Domov Korýtko, příspěvková organizace**

Sídlo: Petruškova 2936/6, 700 30 Ostrava – Zábřeh

IČ: 70631867

DIČ: CZ 70631867, neplátce DPH

Druhy poskytovaných sociálních služeb ve smyslu zákona č. 108/2006 Sb., o sociálních službách, včetně kapacity. **Kapacita zařízení celkem: 257 míst**

1) domov pro seniory (identifikátor služby 4859242) s kapacitou **192 míst**.

Střediska služby: B2, B3, B4, C1, C2

2) domov se zvláštním režimem (identifikátor služby 3412464) s kapacitou **65 míst**.

Střediska služby: C4, C3

Zaměstnanci dle kategorií v jednotlivých službách:

Evidenční počet zaměstnanců organizace k datu 31. 12. 2020 – **181** (z toho 3 zaměstnankyně na RD)

Evidenční počet zaměstnanců k 1. 1. 2021 - **178**.

Průměrný evidenční počet zaměstnanců přepočtený k 31. 12. 2020 – **174,13**.

Celkový počet zaměstnanců v roce 2020 byl ovlivněn zaměstnáním 2 pracovníků v rámci dotačního programu aktivní politiky zaměstnanosti ÚP ČR (veřejně prospěšné práce). Šlo o pozici pomocníka v soc. službách a pomocníka v prádelně.

Fyzický počet zaměstnanců organizace dle jednotlivých kategorií k 1. 1. 2021

Počet zaměstnanců Domov Korýtko – celkem

Název pracovní pozice	Fyzický počet
Ředitel	1
Personalista	1
Útvar sociální a přímé péče - ÚSPP	125 zaměstnanců
Pracovník v sociálních službách /§ 116 odst. 1 a /	105
Vedoucí ÚSPP	1
Sociální pracovník	9
Koordinátor služby DzR	1
Pracovník sociální péče /§ 116 odst. 1 b/	3
Vedoucí služby	6
Útvar zdravotní péče - ÚZP	22 zaměstnanců
Vedoucí ÚZP	1
Koordinátor ZP	3
Všeobecné sestry	14
Ostatní zdravotní personál fyziio + ergo + nutriční + ambul. sestra	4
Útvar ekonomický - ÚE	3 zaměstnanci
Útvar provozně technický - ÚPT	26 zaměstnanců
Vedoucí ÚPT	1
Provoz (skladní + recepce + údržba)	8
Prádelna	7
Kuchyně	10
CELKEM	178

Počet zaměstnanců služba Domov pro seniory

Název pracovní pozice	Fyzický počet	Přepočtený počet
Ředitel	1	0,75
Personalista	1	0,75
Vedoucí ÚSPP	1	0,75
Sociální pracovník	7	6
Pracovník sociální péče /§ 116 odst. 1 b/	3	2,25
Vedoucí služby	5	5,00
Pracovník v sociálních službách /§ 116 odst. 1 a /	70	70
Vedoucí útvaru zdravotní péče	1	0,75
Koordinátor ZP	2	1,75
Zdravotnický pracovník	14	9,75
Zdravotní personál ostatní (fyzioterapeut + ergoterapeut + nutriční sestra + ambulantní sestra)	4	3
Útvar ekonomický	3	2,25
Vedoucí ÚPT	1	0,75
Provoz (skladní + recepce + údržba)	8	5,81
Prádelna	7	5,25
Kuchyně	10	7,5
CELKEM	138	122,31

Počet zaměstnanců služba Domov se zvláštním režimem

Název pracovní pozice	Fyzický počet	Přepočtený počet
Ředitel	1	0,25
Personalista	1	0,25
Vedoucí ÚSPP	1	0,25
Sociální pracovník	5	2,75
Pracovník sociální péče /§ 116 odst. 1 b/	3	0,75
Vedoucí služby	1	1
Koordinátor služby DzR	1	1
Pracovník v sociálních službách /§ 116 odst. 1 a /	35	35
Vedoucí útvaru zdravotní péče	1	0,25
Koordinátor ZP	2	1,25
Zdravotnický pracovník	14	4,25
Zdravotní personál ostatní (fyzioterapeut + ergoterapeut + nutriční sestra + ambulantní sestra)	4	1,00
Útvar ekonomický	3	0,75
Vedoucí ÚPT	1	0,25
Provoz (skladní + recepce + údržba)	8	1,94
Prádelna	7	1,75
Kuchyně	10	2,50
CELKEM	98	55,19

A) Zabezpečení provozu organizace

Předpokládaný rozpočet org. na rok 2021 včetně zdrojů financování pro jednotlivé služby:

Domov Korýtko, Ostrava - Zábřeh, příspěvková organizace org.38 v tis. Kč		1	2	3
		rozčlenění návrhu dle reg. služby k 1. 1. 2021		návrh celk. k 1. 1. 2021
		§ 4350 DS	§ 4357 DZR	Celkem
Náklady (N)		88 202	40 822	129 024
z toho:				
Osobní		68 503	32 980	101 483
Ostatní		17 772	6 997	24 769
Účelové		0	0	0
odpisy mov. maj. svěřený		1 200	606	1 806
odpisy mov. majetek vlastní		12	0	12
odpisy nem. majetek		715	239	954
vlastní výnosy (V)		48 145	19 829	67 974
z toho:				
a) úhrady klienti (pobyt strava)		22 150	7 879	30 029
b) příjmy za péči		19 100	9 400	28 500
c) od zdrav. poj.		5 100	2 300	7 400
d) ostatní		1 080	11	1 091
e) odpisy		715	239	954
oček. státní dotace (O)		28 788	15 372	44 160
neinv.přísp.SMO=N-V-O		11 225	6 629	16 809
z toho:				
na provoz		10 003	5 000	15 003
Účelový		0	0	0
na odpisy mov. maj. svěřeného		1 222	584	1 806

V roce 2021 organizace předpokládá příjem z doplňkové činnosti (DČ) především z pronájmů a hostinské činnosti (možné nižší výnosy z DČ v důsledku přijatých preventivních opatření proti pandemii Covid).

(v tis. Kč)

<i>náklady</i>	<i>výnosy</i>	<i>zisk</i>
250	330	80

V roce 2021 organizace předpokládá příjem a čerpání externích zdrojů:

(v tis. Kč)

<i>výnosy</i>	<i>náklady</i>	<i>zisk</i>
50	75	-25

Plán nejdůležitějších provozních akcí v roce 2021, včetně zdrojů financování.

1. Využívání dotačních titulů a podávání žádostí dle aktuálních výzev.

T: průběžně 2021

Projekty podané k dotačním výzvám v roce 2020 na rok 2021:

1. Moravskoslezský kraj – krajský úřad: Název programu: Program na podporu zdravého stárnutí v MSK na rok 2021; Název projektu: **Volnočasové a edukační aktivity pro seniory 2021**; podáno 6. 11. 2020, požadovaná částka 30.000,- Kč. Finanční spoluúčast PO SMO 30.000,- Kč.
2. Moravskoslezský kraj – krajský úřad: Název programu: Program na podporu zdravého stárnutí v MSK na rok 2021; Název projektu: **Setkávání u čaje – za lepším přístupem ke stáří**; podáno 6. 11. 2020, požadovaná částka 30.000,- Kč. Finanční spoluúčast PO SMO 30.000,- Kč.
3. AVAST – nadační fond: Název programu: **Spolu až do konce 2020 – zavádění paliativní péče v domovech pro seniory**; Číslo projektu: SDK20/1045; podáno 23. 10. 2020, požadovaná částka 1.250.000,- Kč. **Přiznáno 1.151.000,- Kč.** Realizace projektu v letech 2021 – 2022.
4. Nadace Via: T-Mobile Pomáháme 2020: Název projektu: „**Multimediální stánek pro seniory v Domově Korýtko**“, podáno 7/2020, **přiznaná částka 44.758,- Kč.** Realizace projektu proběhne v roce 2021 po ukončení opatření v rámci nouzového stavu.

Projekty podané k dotačním výzvám v roce 2021:

5. Moravskoslezský kraj – krajský úřad: Název programu: Program na podporu zvýšení kvality sociálních služeb poskytovaných v Moravskoslezském kraji na rok 2021; Název projektu: **Přes překážky k větší soběstačnosti**; podáno 18. 1. 2021, požadovaná částka 53.500,- Kč. Finanční spoluúčast PO SMO min. 50% - 53.500,- Kč.
6. Moravskoslezský kraj – krajský úřad: Název programu: Program na podporu zvýšení kvality sociálních služeb poskytovaných v Moravskoslezském kraji na rok 2021; Název projektu: **Bezpečně a důstojně v péči o klienty domova se zvláštním režimem**; podáno 18. 1. 2021, požadovaná částka 287.500,- Kč. Finanční spoluúčast PO SMO min. 50% - 287.500,- Kč.

2. Příprava na celkovou rekonstrukci objektu Domova Korýtko

V roce 2021 budeme nadále spolupracovat s projekční kanceláří MS Architekti s.r.o. na dokončení Dokumentace pro provádění stavby (dále jen DPS) tak, aby byly zajištěny potřebné podklady pro vyhlášení nadlimitní veřejné zakázky na zhotovitele stavby investorem – Statutární město Ostrava. S ohledem na opatření proti pandemii Covid na jaře a podzim roku 2020 došlo k posunutí termínů pro podání Žádosti o společné územní a stavební řízení (dále jen Žádost). Byla oboustranně (zadavatel a zhotovitel PD) schválena pozastávka v projekční činnosti.

Koncem roku 2020 byla Žádost podána na místně příslušný stavební odbor ÚMOB Ostrava - Jih. V současné době je Žádost pozastavena a čeká se na souhlasné stanovisko ČEZu k navýšení energetické kapacity objektu posílením trafostanice. Po zapracování této změny do projektové dokumentace, bude Žádost obnovena. Souběžně s těmito úkony probíhá realizace DPS Rekonstrukce objektu projekční kanceláří.

Uživatelé soc. služeb a zaměstnanci organizace budou pravidelně informováni o průběhu aktivit spojených s plánovanou rekonstrukcí objektu.

Otázka vhodných náhradních prostor využívaných po dobu rekonstrukce objektu Domova Korýtko je stále otevřená. Předpoklad využití objektu příspěvkové organizace Čtyřlístek po ukončení transformace jejich soc. služeb.

Předpokládaný harmonogram na rok 2021:

- Doplnění podkladů k Žádosti o společné územní a stavební řízení - 3/2021.
- Vydání stavebního povolení Rekonstrukce objektu Domova Korýtko - 4/2021.
- Tvorba DPS k připomínkování zadavateli – 5/2021.
- V roce 2021 hledání vhodných náhradních prostor.
- 2021/22 - postupné snižování kapacity zařízení po domluvě se zřizovatelem a se změnami kapacit v Krajské síti soc. služeb MSK.
- 2022 - vysáání nadlimitní veřejné zakázky zřizovatelem SMO na zhotovitele stavby.

Doposud není stanovený předpokládaný termín zahájení stavby.

T: průběžně 2021

3. Hasičské taktické cvičení

S ohledem na vývoj pandemie Covid bychom i nadále rádi realizovali taktické hasičské cvičení v objektu Domova Korýtko a to za účelem preventivního nácviku evakuace osob ohrožených požárem a vyhodnocení rizik s tím spojených.

T: říjen 2021

4. Nákupy, opravy a údržba

4.1. Z provozních prostředků organizace, případně z externích zdrojů, budou prováděny nákupy dle aktuální potřeby. Důraz bude kladen na nákupy předmětů denní potřeby, které podpoří atmosféru domácího prostředí a důstojný způsob života klientů. Nákupy a opravy k zajištění fungování obou služeb budou probíhat s ohledem na plánovanou rekonstrukci a vystěhování objektu. Organizace plánuje v roce 2021 nakoupit jednu velkokapacitní lékovou skříň na službu DZR.

4.2. Organizace bude i nadále využívat nákupy různých komodit přes Systém sdružených nákupů Tender Systems.

T: průběžně 2021

4.3. Na základě revizní zprávy bude potřeba v roce 2021 zajistit havarijní opravu ukotvení/uzemnění hromosvodů v objektu Domova v předpokládané výši 35 tis. Kč.

T: duben 2021

4.4. Na základě výsledků odborných prohlídek (co 5 let) u 5 ks výtahů ze dne 8. 1. 2021 v naší organizaci došlo k zjištění různých závad, které by měli být v souladu s ČSN 27 4002 odstraněny. Odbornou firmou jsou náklady na odstranění závad u všech výtahů vyčísleny na 200.202,- Kč.

T: květen 2021

4.5. Organizace má v plánu v rámci kapitálového rozpočtu SMO na rok 2021 nákup 5 ks ošetřovatelských postelí pro zkvalitnění péče o uživatele služeb. Usnesením ZMO č. 1181/ZM1822/19 ze dne 11. 12. 2020 byl organizaci již schválen investiční příspěvek ve výši 250 000,- Kč.

T: 31. 12. 2021

5. Finanční zdroje

- 5.1. Od 1. 2. 2021 dojde k navýšení úhrad uživatelů za ubytování a stravu o 16,- Kč/den (6,- Kč strava a 10,- Kč ubytování na dvoulůžkovém a jednolůžkovém pokoji, u jednolůžkových pokojů se samostatným příslušenstvím dojde k navýšení ubytování o 11,- Kč). O vyšší finanční částce úhrady za ubytování jsme neuvažovali z důvodu ubytování našich uživatelů v ne zcela vyhovujících podmínkách objektu před rekonstrukcí. Nová úhrada za stravu bude stanovena v maximální možné výši 170,- Kč/den dané vyhláškou č. 505/2006 Sb., kterou se provádějí některá ustanovení k zákonu o sociálních službách, §§ 15, 16.
- 5.2. Organizace se bude snažit získávat finanční prostředky i z jiných zdrojů než je dotace z kapitoly 313 z MPSV a provozní příspěvek zřizovatele a to zejména hledáním dotačních výzev různých donátorů a uplatňováním dílčích projektů jak investičního, tak neinvestičního charakteru.
- 5.3. Udržení vedlejší výdělečné činnosti k posílení rozpočtu organizace s ohledem na vývoj situace pandemie Covid.

T: průběžně 2021

6. Zavádění paliativní péče do praxe služeb – projekt Avast/Abakus

Domov Korýtko, příspěvková organizace uspěl v roce 2020 ve výzvě nadace AVAST (nyní ABAKUS) a v letech 2021 – 2022 bude realizovat projekt zavádění paliativní péče do praxe služeb. Součástí projektu je nastavení paliativní péče v organizaci, vzdělávání všech zaměstnanců v paliativní péči (PSS, SP, ZS, vedoucí zaměstnanci, ředitel), zřízení pozice koordinátora paliativní péče, zavedení multioborových supervizí a kazuistických workshopů se zaměřením na klienty v paliativní péči, sdílení příkladů dobré praxe aj.

Usilujeme o naplňování bio-psycho-sociálních a spirituálních potřeb klientů v závěrečné fázi života prostřednictvím funkčního multidisciplinárního týmu a získání dovedností v umění doprovázet osoby blízké, pozůstalé. Cílem dvouletého projektu je zavedení paliativní péče do praxe služeb.

T: průběžně 2021

B) Naplňování hlavních cílů organizace/podmínek zákona o sociálních službách

1.1 Společně pro obě služby

○ **Zvyšování kvality a kultury stravování**

Umožní-li to epidemiologická situace v domově, budeme pokračovat v započatých činnostech:

- přehodnocení doby podávání stravy klientům v návaznosti na individuálně zjištěné potřeby klientů (rituály), hygienické předpisy a personální zajištění služby; v návaznosti na výstupy aktualizace vnitřních pravidel, výcvik a podpora pracovníků v přímé péči směřující ke zvýšení kultury stravování klientů (asistovaná péče, rituály spojené se stravováním),
- zajištění systematické zpětné vazby mezi zaměstnanci útvaru provozně technického, útvaru zdravotní péče a pracovníky v sociálních službách k nabídce jídelního lístku, přípravě a podávání pokrmů; podpora přípravy jídla do ruky,
- přijímat kroky a opatření k zvýšení důstojnosti stolování uživatelů služby; zejména u klientů, kteří potřebují podporu při podávání stravy (prostředí, vybavení, pomůcky),
- přehodnocení náplně práce nutričního terapeuta v agendě stravovacího provozu,
- zajištění provázaného efektivního systému objednávání, normování a výdeje stravy (přechod na modul stravování programu Cygnus 2).

T: průběžně 2021

○ **Podpora multioborové spolupráce při řešení situací klientů**

Zahájení podpory multioborové spolupráce při řešení situace konkrétních klientů:

- zavedením multioborových případových supervizí se zaměřením na kazuistiku klientů v paliativní péči,
- zmapováním materiálně technických potřeb k zajištění zázemí pro všechny členy multioborového týmu na střediscích služeb (pozn. po rekonstrukci se počítá s pracovními na střediscích služeb pro sociálního pracovníka, všeobecnou sestru, pracovníky v sociálních službách a vedoucí služby),
- analýzou personálního zajištění odborné ošetrovatelské péče ve vazbě na poskytování komplexní ošetrovatelské péče.

T: průběžně 2021

○ **Přírozené sociální zdroje**

- vytváření podmínek pro **zapojení osob blízkých do naplňování potřeb klientů** – práce s životním příběhem klientů, cílené mapování sociálních vazeb a umožní-li to epidemiologická situace, zapojení do podpory v úkonech péče, naplňování potřeb klientů formou doprovodů.

T: průběžně 2021

○ **Společenská odpovědnost a podpora komunity**

- udržení a případně rozšíření spolupráce v oblasti **dobrovolnictví a firemního dobrovolnictví** a pokračování spolupráce v koncepci komunitní zahrady (Komunitní zahrada Ostrava – Jih z.s.) v nevyužívaných prostorách zahrady Domova.

T: průběžně 2021

○ **Vnitřní pravidla v organizaci a úprava etického kodexu zaměstnanců**

- postupná revize vnitřních pravidel a pokračování v revizi řídicí dokumentace,
- přehodnocení metodických postupů k SQ5 a SQ6 v návaznosti vzdělávání vedoucích pracovníků v Biografické koncepci péče a zavádění paliativní péče do praxe služeb,
- multidisciplinární spolupráce při přípravě metodických postupů odrážejících podmínky poskytované služby; hlavní oblasti zájmu: bazální stimulace v přímé péči (zejména při polohování, hygieně a aktivizaci klientů), podávání stravy, paliativní péče.

T: průběžně 2021

○ **Podpora zaměstnanců**

Zajištění pravidelných supervizí pro jednotlivé pracovní týmy, rozšíření nabídky individuálních supervizí (uzavření smlouvy se 2 supervizory), včetně koučující supervize a zavedení multioborových supervizí.

T: průběžně 2021

○ **Veřejný závazek organizace**

Aktualizace veřejného závazku obou poskytovaných služeb a aktualizace údajů V Registru poskytovatelů soc. služeb MPSV ČR.

T: leden 2021

○ **Hodnocení poskytovaných služeb**

Rozšíření průběžného hodnocení poskytované služby o možnost zpětné vazby v elektronické podobě; vypracování a zavedení dotazníku umístěného na webových stránkách, příp. přístupného na interaktivní tabuli ve vestibulu domova.

T: 2. pololetí 2021

1.2 Služba Domov pro seniory

- Uplatňování **konceptu Bazální stimulace** v praxi služby.
- Podpora odborných kompetencí pracovníků v přímé péči v metodách bazální stimulace, práce s biografií, provázení klientů i rodinných příslušníků v paliativní péči, odborná ošetrovatelská péče a péče o umírající.
- Obnovení a umožní-li to podmínky rozšíření sociálně terapeutických a aktivizačních činností (snoezelen u lůžka, cílená aktivizace osob dle úrovně fyzických a kognitivních schopností).

T: průběžně 2021

1.3 Služba Domov se zvláštním režimem

- Podpořit pracovníky v přímé péči v přístupu zaměřeného na klienty s Alzheimerovou chorobou, zajištění bezpečného vybavení služby.
- Zvyšovat odborné kompetence pracovníků směřujících k přirozené podpoře klientů v zachování vlastních rituálů, běžného způsobu života a přirozené aktivizace např. vaření, pečení, praní prádla, péče o zahradu, péče o drobná domácí zvířata apod.
- Patro C4: Zapracovat výstupy z auditu Vážka 2019 do praxe služby a připravit službu k reauditů Vážky ČALS.
- Patro C3 – Systematicky zavádět do každodenní praxe strategii ČALS P-PA-IA, zrealizovat 2 externí metodické podpory v úzké spolupráci s ČALS.

T: průběžně 2021

C) Lidské zdroje a vzdělávání zaměstnanců

K 1. 1. 2021 došlo ke změně organizační struktury navýšením pracovních úvazků o 5 zaměstnanců na pracovní pozici pracovník v soc. službách. V souvislosti s tímto navýšením počtu zaměstnanců PSS došlo k přesunu jednoho pracovníka služby DZR na službu DPS. Organizační schéma Domova Korýtko a jednotlivých soc. služeb je uvedeno v Příloze č. 2.

1. Zaměstnávání osob se zdravotním postižením.

V roce 2021 plánujeme zaměstnávat osoby se zdravotním postižením z PO Čtyřlístek v počtu 3 osob.

Povinný podíl osob se zdravotním postižením na celkovém počtu zaměstnanců by měl být v roce 2021 naplněn (předpoklad zaměstnání 9 osob se zdravotním postižením).

T: průběžně 2021

2. Spolupráce s Úřadem práce ČR.

Máme v plánu z projektu ÚP ČR v rámci aktivní politiky zaměstnanosti – veřejně prospěšné práce nabídnout pracovní místo 3 uchazečům o zaměstnání, evidovaným na ÚP ČR. Máme především zájem o dva zaměstnance na pozici pomocníka v soc. službách a jednoho zaměstnance – pomocník v prádelně. Finanční příspěvek bude poskytován ve formě částečné úhrady vyplacených mzdových nákladů na tyto zaměstnance, včetně pojistného.

T: průběžně 2021

3. Hodnocení zaměstnanců.

Hodnocení zaměstnanců na pracovních pozicích – pracovník v sociálních službách, sociální pracovník, vedoucí služby, zdravotnický personál a vedoucí zaměstnanci probíhá pravidelně a jejich hodnocení je naplánované i v letošním roce. U těchto pracovních pozic bude rovněž přehodnocován i osobní příplatek na základě hodnocení dle stanovených kritérií. Hlavním cílem hodnocení výkonnosti zaměstnanců je systematická podpora rozvoje zaměstnanců, zvyšování jejich motivace.

T: květen 2021

4. Vzdělávání zaměstnanců.

Vzdělávání zaměstnanců bude probíhat v souladu s osobními plány rozvoje a potřebami uživatelů služeb a organizace.

Hlavní oblasti vzdělávání - pracovníci v sociálních službách:

- Akreditované vzdělávací kurzy: **paliativní péče a paliativní přístup, bazální stimulace, relaxační techniky.**
- Vlastní školicí akce a workshopy.

- Výměnné stáže PSS mezi organizacemi poskytující soc. služby seniorské populaci (umožní-li to epidemiologická situace).

Hlavní oblasti vzdělávání – sociální pracovníci:

- Akreditované vzdělávací kurzy: **paliativní péče pro sociální pracovníky, zákon o sociálních službách.**
- Školící akce, workshopy.
- Stáže (exkurze) v organizacích poskytující sociální služby na území města Ostravy (umožní-li to epidemiologická situace).

Hlavní oblasti vzdělávání – zdravotnický personál:

- Paliativní péče (kurz geriELNEC).
- Péče o chronické rány.
- Péče o klienta s demencí.
- Péče o klienta s psychotickým onemocněním.

V roce 2021 budou zavedeny multioborové případové supervize se zaměřením na kazuistiky klientů v paliativní péči.

Zaměstnanci na vedoucích pracovních pozicích absolvují specializované vzdělávání v oblasti paliativní péče (kurz geri ELNEC). Umožní-li to podmínky, budou zařazena také školení vztahující se k manažerským dovednostem vedoucích pracovníků.

T: průběžně 2021

D) Zabezpečení vnitřního kontrolního systému organizace

Kontrolní činnost bude prováděna v souladu se směrnicí o vnitřním kontrolním systému a písemně dokumentována. Zjištěné nedostatky budou evidovány, neprodleně projednány a přijata nápravná opatření. Aktualizovat směrnici Vnitřní kontrolní systém včetně aktualizace přílohy Kontrolní činnosti vedoucích zaměstnanců Domova Korýtko. Organizace bude provádět průběžné monitorování plnění vnitřního kontrolního systému.

T: březen 2021

E) Rozvojové cíle na období 2022 - 2023.

1. Celková rekonstrukce objektu Domova Korýtko

Pokud dojde ke schválení realizace rekonstrukce objektu Domova Korýtko orgány města, tak v roce 2022 by mělo dojít k vypsání nadlimitní veřejné zakázky na zhotovitele stavby. Zároveň bude potřeba zajistit ve spolupráci se zřizovatelem náhradní prostory pro sníženou kapacitu klientů Domova Korýtko, kde jim budou poskytovány soc. služby po dobu trvání rekonstrukce (cca 1,5 roku).

Je nutné také počítat s výpadkem výnosů z úhrad od uživatelů při postupném snižování kapacit obou služeb a hledat zdroje jejich krytí. Se snižováním kapacity služeb bude nutné snižovat i počet zaměstnanců organizace. Zároveň bude potřeba postupně připravovat naše klienty a jejich rodinné příslušníky a zaměstnance organizace na stěhování do náhradních prostor. Z pohledu poskytovatele sociální služby je nutno zajistit, aby toto stěhování a poskytování soc. služby v náhradních prostorách bylo co nejméně náročné pro naše klienty.

2. Navýšení počtu zaměstnanců na pracovní pozici všeobecná sestra

Dle údajů v rámci porovnání personálního zajištění služeb u jednotlivých PO za rok 2019 připadá na Domov Korýtko ve službě domov pro seniory nejvyšší počet klientů na 1 zdravotní sestru (13,67) ze všech PO SMO.

Ve stávající organizační struktuře je ve směnném provozu 14 všeobecných sester. Tento počet je nedostatečný. Nyní je péče poskytována formou „satelitní“ péče, kdy zdravotnický pracovník dochází na daná patra k provedení úkonů. Aby bylo možno všem uživatelům zajistit nepřetržitou, komplexní a bezpečnou ošetrovatelskou péči, je zapotřebí navýšit počet všeobecných sester tak, aby sloužící sestra měla na starost pouze klienty jednoho střediska. V současnosti je stav takový, že jedna všeobecná sestra pečuje v rámci jedné směny o klienty dvou středisek, což je v případě středisek na budově B až 84 klientů! Počet zdravotnického personálu se bude odvíjet od personální analýzy a posouzení zdravotnických potřeb/úkonů našich uživatelů.

Tento požadavek bude nutno posoudit i v souvislostech s vývojem plánované rekonstrukce objektu Domova Korýtko a s předpokládaným snižováním kapacity poskytovaných sociálních služeb.

3. Zvyšování kvality poskytovaných sociálních služeb

Zachování nebo rozvoj kvality poskytovaných sociálních služeb, i přes ne zcela vyhovující materiálně technické podmínky objektu před jeho rekonstrukcí. Poskytovat sociální služby na základě individuálně zjištěných potřeb klientů, v návaznosti na životní příběh klienta. Uplatňovat v každodenní praxi služeb koncept Bazální stimulace a paliativní péči.

Pilíře kvality:

- podpora uživatele vycházející z jeho individuálně zjištěných potřeb a směřující k řešení nebo neprohlubování jeho nepříznivé sociální situace,
- zvyšování odborných dovedností pracovníků,
- dobrovolnická činnost,
- aktivní spolupráce s komunitou,
- interní hodnocení poskytované služby,
- podněty, připomínky a stížnosti na poskytovanou službu, které vnímáme jako cenný prostředek k rozvoji služby.

Pokračování realizace Projektu zavádění paliativní péče do praxe služeb v rámci nadační výzvy Avast/Abakus, která bude probíhat i v roce 2022. Cílem tohoto dvouletého projektu je zavedení paliativní péče do praxe služeb. Důležitá je také udržitelnost tohoto projektu i po ukončení finanční podpory. To bude mimo jiné obnášet ukotvení pracovní pozice koordinátor paliativní péče do organizační struktury Domova Korýtko.

4. Požadavky na kapitálový rozpočet SMO - investice

Organizace má požadavek na kapitálový rozpočet SMO pro rok 2022 na pořízení 2 ks postelových vah – 256.000,- Kč pro zajištění kvalitnější a bezpečnější poskytování péče uživatelům, 1 ks plynového kotle do kuchyně – 150.000,- Kč a 1 ks průmyslové pračky – 200.000,- Kč.

5. Pokračovat ve stabilizaci personálu

Zvyšování úrovně firemní kultury a hodnot v organizaci:

- podpora sounáležitosti zaměstnanců se službou a jejími dlouhodobými cíli, podpora kooperace multidisciplinárního týmu při řešení situace klienta,
- udržení přiměřené míry fluktuace zaměstnanců kolem 15%
- podpora a péče o zaměstnance (přehodnocení motivačního programu pro pracovníky, benefitů, apod.) a aktivní personální politika organizace.

Přílohy:

Příloha č. 1 Sazebník úhrad za poskytované služby k 1. 2. 2021.




Příloha č. 2 Organizační struktura Domova Korýtko k 1. 1. 2021.



Domov Korýtko, příspěvková organizace
Petruškova 2936/6, 700 30 Ostrava, IČ: 70 63 18 67




ÚHRADA SLUŽEB

V souladu se zákonem č. 108/2006 Sb., o sociálních službách a vyhláškou č. 505/2006 Sb., kterou se provádějí některá ustanovení zákona o sociálních službách v platném znění s účinností od 1. 2. 2021 stanovují úhrady následovně: Úhrady jsou rozděleny podle typu pokoje a stravy. Úhrada za kalendářní měsíc je stanovena s ohledem na skutečný počet dnů v kalendářním měsíci.

Se stravou	Denní úhrada			Měsíční úhrada (vše v Kč)			
	ubytování	strava	celkem	28 dní	29 dní	30 dní	31 dní
2 lůžkový pokoj 	178,-	170,-	348,-	9744,-	10.092,-	10.440,-	10.788,-
1 lůžkový pokoj se sdíleným příslušenstvím 	193,-	170,-	363,-	10.164,-	10.527,-	10.890,-	11.253,-
1 lůžkový pokoj se samostatným příslušenstvím 	200,-	170,-	370,-	10.360,-	10.730,-	11.100,-	11.470,-

Strava zahrnuje snídaní, přesnídávku, oběd, svačinu, večeři. Podle potřeby klientů může být upravena na ½ porce s doplněním nutriční podpory nebo upravena pro klienty s potřebou častější konzumace menších porcí s druhou večeří. Náklady na potraviny jsou stanoveny ve výši 108,- Kč denně, provozní náklady související s přípravou stravy činí 62,- Kč denně.

S ohledem na klienty, jejichž stravovací potřeby jsou uspokojovány pomocí tzv. klinické enterální výživy (např. sondou, PEG, plný sipping), stanovují úhrady bez stravy.

Bez stravy	Denní úhrada			Měsíční úhrada (vše v Kč)			
	ubytování	strava	celkem	28 dní	29 dní	30 dní	31 dní
2 lůžkový pokoj 	178,-	0,-	178,-	4.984,-	5.162,-	5.340,-	5.518,-
1 lůžkový pokoj se sdíleným příslušenstvím 	193,-	0,-	193,-	5.404,-	5.597,-	5.790,-	5.983,-
1 lůžkový pokoj se samostatným příslušenstvím 	200,-	0,-	200,-	5.600,-	5.800,-	6.000,-	6.200,-



Úhrada se platí v měsíci, za který náleží. Úhradu je možno provést převodem na účet vedený u Komerční banky, a.s.: 14022761/0100, nebo hotově do provozní pokladny domova.

15%

Po odečtení úhrady musí každému klientovi zůstat minimálně 15% z jeho příjmů. Za příjem se považují veškeré příjmy osoby, tj. nejen důchod, ale např. i příjmy z nájmu. Klientovi, kterému by po zaplacení úhrady za ubytování a stravu zbylo méně než 15% z jeho příjmů, bude jeho úhrada po předložení potvrzení o výši příjmů snížena. Sociální pracovnice bude následně jednat o doplacení do plné výše požadované úhrady s osobami blízkými.

ÚHRADA ZA PÉČI

Měsíční úhrada za péči je stanovena ve výši přiznaného příspěvku na péči dle § 73 odst. 4. zákona č. 108/2006 Sb., o sociálních službách, v platném znění.

VYÚČTOVÁNÍ

Vyúčtování za každý kalendářní měsíc zpracovává sociální pracovnice – agenda a klientovi předkládá sociální pracovnice patra.

PŘEPLATKY A VRATKY ÚHRAD



V případě zaplacené úhrady vrací domov tzv. vratku úhrady za odhlášenou stravu a poměrnou část úhrady za péči. Vratky a přeplatky jsou vypláceny do 17tého dne následujícího kalendářního měsíce po měsíci, ve kterém nárok na vratku vznikl.



Vratky úhrady za neodebranou stravu v případě řádně odhlášené stravy nebo hospitalizace:

Provozní náklady související s přípravou stravy činí 62,- Kč denně a nejsou součástí vratky.

STRAVA	základní	½ porce	2. večeře
snídaně	25,00 Kč	25,00 Kč	23,00 Kč
přesnídávka	8,00 Kč	8,00 Kč	8,00 Kč
oběd	34,00 Kč	18,00 Kč	32,00 Kč
svačina	11,00 Kč	11,00 Kč	11,00 Kč
večeře	30,00 Kč	30,00 Kč	28,00 Kč
2. večeře	-	-	6,00 Kč
nutriční podpora	-	16,00 Kč	-
CELKEM	108,- Kč	108,- Kč	108,- Kč



Vratky poměrné části úhrady za péči:

Za kalendářní den nepřítomnosti od 0:00 do 23:59 se vrací poměrná část úhrady za péči (dle počtu kalendářních dní v měsíci 1/28, 1/29, 1/30, 1/31)

PŘÍSPĚVEK NA PÉČI	Počet kalendářních dní v měsíci			
	28	29	30	31
13 200 Kč	471,42 Kč	455,17 Kč	440,00 Kč	425,80 Kč
8 800 Kč	314,28 Kč	303,44 Kč	293,33 Kč	283,87 Kč
4 400 Kč	157,14 Kč	151,72 Kč	146,66 Kč	141,93 Kč
880 Kč	31,42 Kč	30,34 Kč	29,33 Kč	28,38 Kč

DALŠÍ SLUŽBY A ČINNOSTI POSKYTOVANÉ ZA ÚHRADU



KOPIROVÁNÍ na recepci, černobílé fotokopie: A4: jednostranná 2,- Kč oboustranná 4,- Kč
A3: jednostranná 4,- Kč oboustranná 8,- Kč



TISK u sociálních pracovníků: černobílý tisk A4: jednostranná 2,- Kč oboustranná 4,- Kč
barevný tisk A4: jednostranná 7,- Kč oboustranná 14,- Kč



SOUKROMÉ TELEFONÁTY: dle provolaných minut, služba se platí od provolaných 5,- Kč



OPRAVA A ÚDRŽBA ODĚVU, bytového textilu a osobního zboží (nevztahuje se na drobné opravy oděvu ve smyslu zákona o soc. službách):

Doba	Cena	Možné úkony služby
20 minut	70,- Kč	úprava délky kalhot, nebo úprava výstřihu halenky
30 minut	100,- Kč	zúžení či rozšíření kalhot v pase; nebo zúžení či rozšíření šatů; nebo zkrácení šatů; nebo zúžení či rozšíření sukně



Obstarávání osobních záležitostí s klientem S VYUŽITÍM OSOBNÍHO AUTOMOBILU DOMOVA (nadstandardní služba; nevztahuje se na zprostředkování kontaktu se společenským prostředím ve smyslu zákona o sociálních službách): nástupní sazba 50,- Kč + 7,- Kč za 1 km



MIMORÁDNÉ ZAJIŠTĚNÍ ÚKLIDU (nadstandardní služba; v případě znečištění pod vlivem alkoholu či omamných a psychoaktivních látek - úklid znečištěných prostor, vytření podlahy; převlékání lůžkovin; mytí postele či nábytku, apod.): každých započatých 15 minut/ 30,- Kč

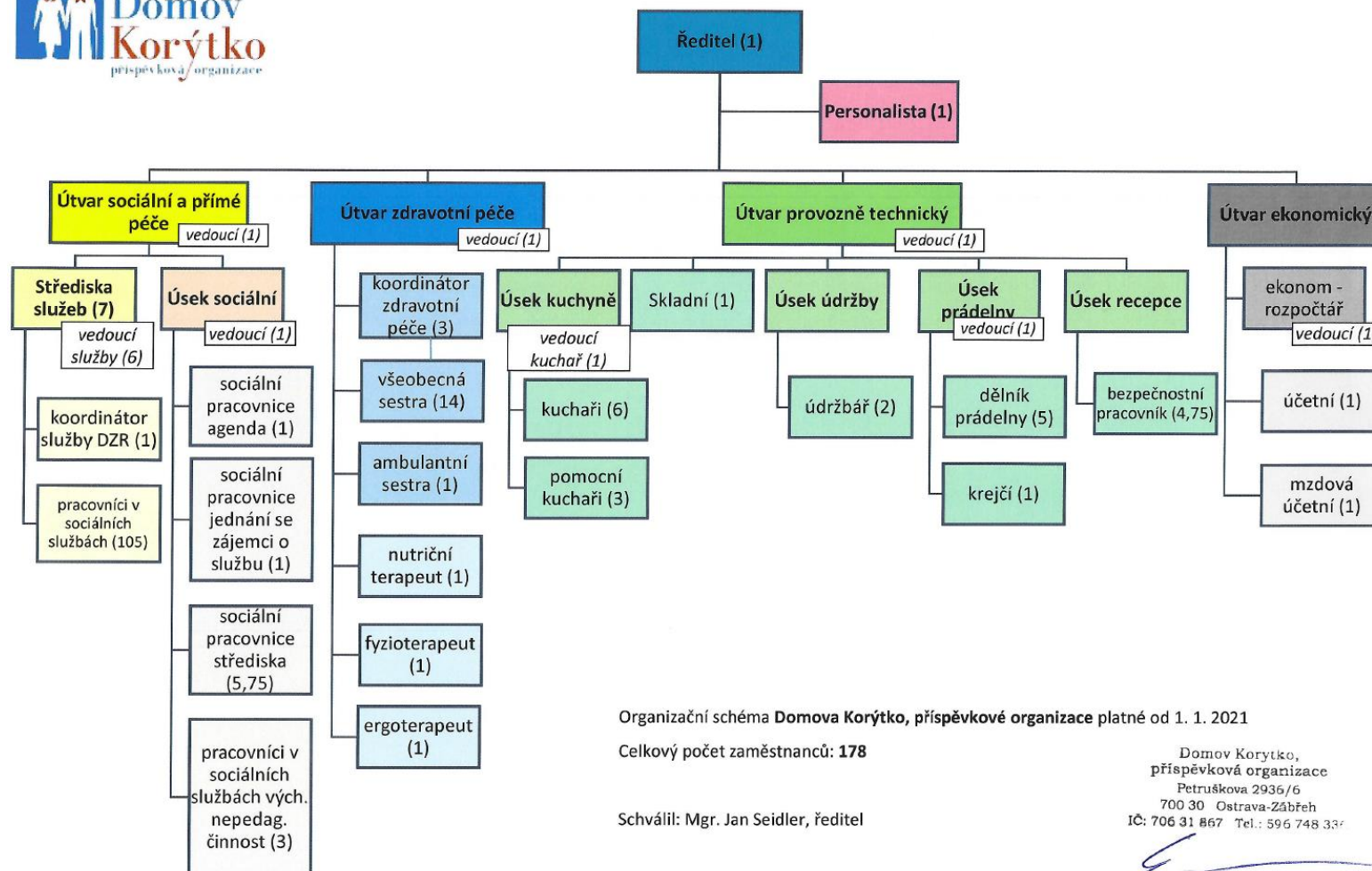
Informace k úhradám za služby podávají sociální pracovníci organizace a vedoucí služby.

V Ostravě dne 8.1.2021

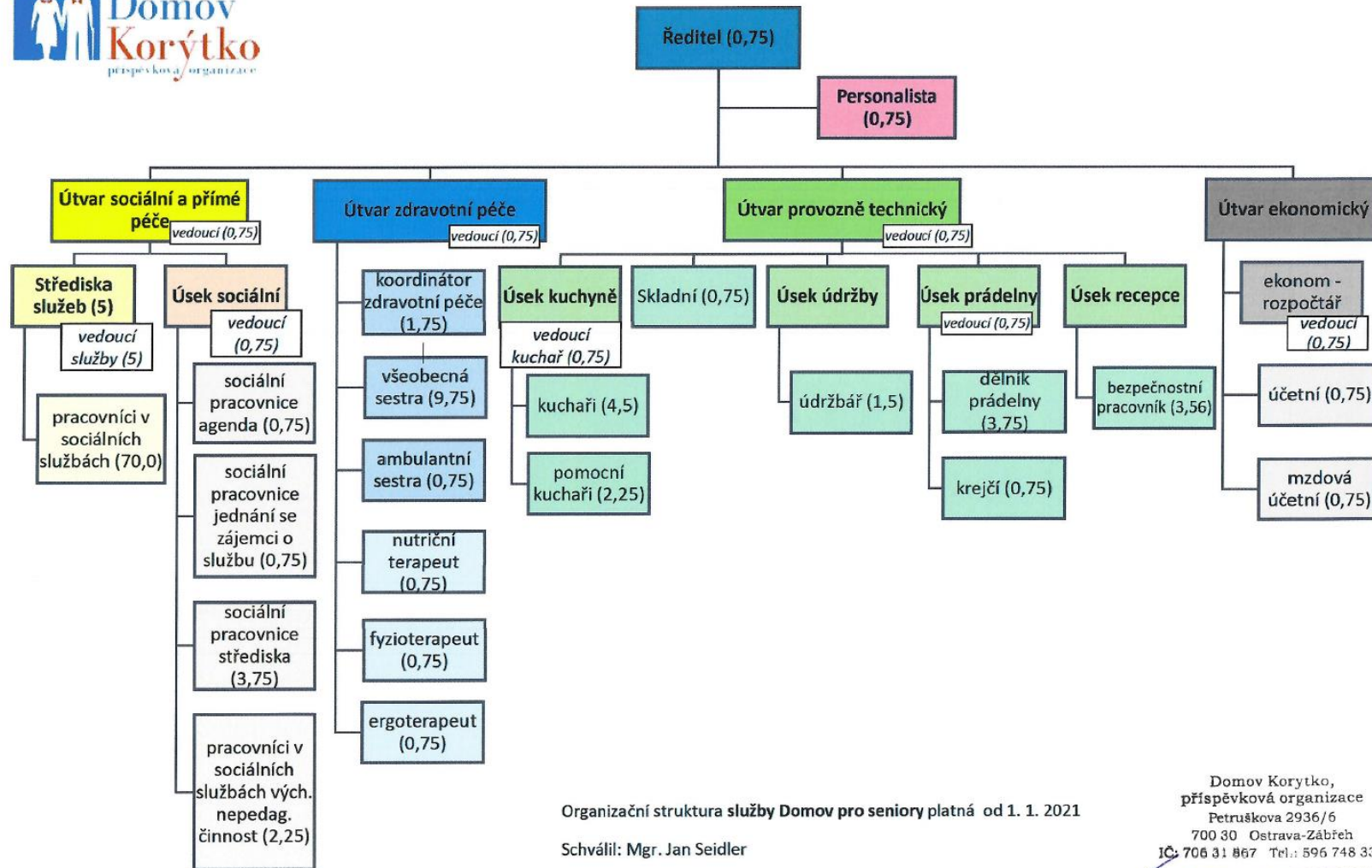
Domov Korytko,
příspěvková organizace
Petruškova 2936/6
700 30 Ostrava-Zábřeh
IČ: 706 31 867 Tel.: 596 748 336

Mgr. Jan Seidler
ředitel

Organizační struktura Domova Korýtko od 1. 1. 2021



Organizační struktura služby Domov pro seniory od 1. 1. 2021

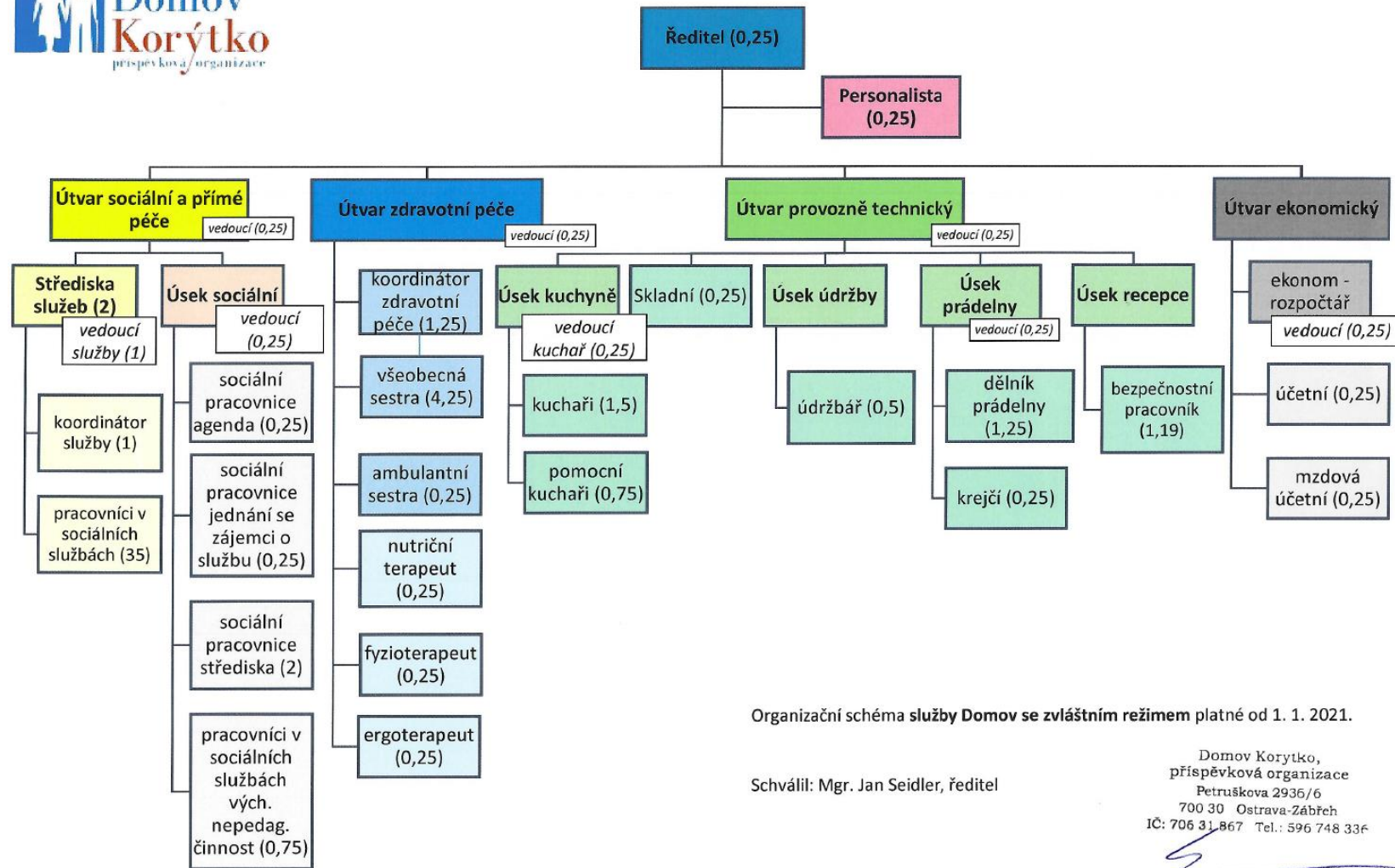


Organizační struktura služby Domov pro seniory platná od 1. 1. 2021

Schválil: Mgr. Jan Seidler

Domov Korýtko,
příspěvková organizace
Petruškova 2936/6
700 30 Ostrava-Zábřeh
IČ: 706 31 867 Tel.: 596 748 336

Organizační struktura služby Domov se zvláštním režimem od 1. 1. 2021



Organizační schéma služby Domov se zvláštním režimem platné od 1. 1. 2021.

Schválil: Mgr. Jan Seidler, ředitel

Domov Korýtko,
příspěvková organizace
Petruškova 2936/6
700 30 Ostrava-Zábřeh
IČ: 706 31 867 Tel.: 596 748 336