

PLÁN ČINNOSTI ORGANIZACE NA ROK 2019



V Ostravě dne 30. 1. 2019

Úvod

Název organizace: **Domov Korýtko, příspěvková organizace**

Sídlo: Petruškova 2936/6, 700 30 Ostrava – Zábřeh

IČ: 70631867

DIČ: CZ 70631867, neplátce DPH

Druhy poskytovaných sociálních služeb ve smyslu zákona č. 108/2006 Sb., o sociálních službách, včetně kapacity:

- **domov pro seniory** – s kapacitou **225 míst**
- **domov se zvláštním režimem** – s kapacitou **32 míst**

Celková kapacita zařízení je 257 míst

Zaměstnanci dle kategorií v jednotlivých službách

Evidenční počet zaměstnanců k datu 31. 12. 2018 - 169.

Průměrný evidenční počet zaměstnanců přepočtený k 31. 12. 2018 - 166.

Fyzický počet zaměstnanců organizace dle jednotlivých kategorií

Počet zaměstnanců Domov Korýtko - celkem

Název pracovní pozice	Fyzický počet
Ředitel	1
Personalista	1
Útvar sociální a přímé péče	119 zaměstnanců
Pracovník v sociálních službách /§ 116 odst. 1 a /	100
Sociální pracovník	9
Pracovník sociální péče /§ 116 odst. 1 b/	3
Vedoucí služby	7
Útvar zdravotní péče	22 zaměstnanců
Vedoucí útvaru zdravotní péče	1
Koordinátor ZP	3
Všeobecné sestry	14
Ostatní zdravotní personál fyzio + ergo + nutriční + ambulantní sestra	4
Útvar ekonomický	3 zaměstnanci
Útvar provozně technický	25 zaměstnanců
Vedoucí PT útvaru	1
Provoz (skladní + recepce + údržba)	7
Prádelna	7
Kuchyně	10
CELKEM	171

Fyzický a přepočtený počet zaměstnanců dle jednotlivých kategorií a služeb

Služba Domov pro seniory

Název pracovní pozice	Fyzický počet	Přepočtený počet
Ředitel	1	0,84
Personalista	1	0,84
Sociální pracovník	8	7,36
Pracovník sociální péče /§ 116 odst. 1 b/	3	2,52
Vedoucí služby	6	6
Pracovník v sociálních službách /§ 116 odst. 1 a /	81	81
Vedoucí útvaru zdravotní péče	1	0,84
Koordinátor ZP	2	2
Zdravotnický pracovník	14	11,76
Zdravotní personál ostat. fyzió + ergo + nutriční + ambulantní	4	3,36
Úsek ekonomický	3	2,52
Vedoucí PT útvaru	1	0,84
Provoz (skladní + recepce + údržba)	7	5,88
prádelna	7	5,88
kuchyně	10	8,4
CELKEM		140,04

Služba Domov se zvláštním režimem

Název pracovní pozice	Fyzický počet	Přepočtený počet
Ředitel	1	0,16
Personalista	1	0,16
Sociální pracovník	5	1,64
Pracovník sociální péče /§ 116 odst. 1 b/	3	0,48
Vedoucí služby	1	1,00
Pracovník v sociálních službách /§ 116 odst. 1 a /	19	19,00
Vedoucí útvaru zdravotní péče	1	0,16
Koordinátor ZP	1	1
Zdravotnický pracovník	14	2,24
Zdravotní personál ostat. fyzió + ergo + nutriční + ambulantní sestra	4	0,64
Úsek ekonomický	3	0,48
Úsek provozně technický		
Vedoucí PT útvaru	1	0,16
Provoz (skladní + recepce + údržba)	7	1,12
Prádelna	7	1,12
Kuchyně	10	1,60
CELKEM		30,96

A) Zabezpečení provozu organizace

Předpokládaný rozpočet na rok 2019 včetně zdrojů financování pro jednotlivé služby:

Domov Korýtko, Ostrava - Zábřeh, příspěvková organizace org.38 v tis. Kč	1	2	3
	rozčlenění návrhu dle reg. služby k 1. 1. 2019		návrh celkem k 1. 1. 2019
	§ 4350 DS	§ 4357 DZR	Celkem
Náklady (N)	87 893	18 686	106 579
z toho:			
Osobní	64 055	12 958	77 013
Ostatní	21 486	5 280	26 766
Účelové	0	0	0
odpisy mov. maj. svěřený	1 513	288	1 801
odpisy mov. majetek vlastní	37	7	44
odpisy nem. majetek	802	153	955
vlastní výnosy (V)	51 229	9 821	61 050
z toho:			
a) úhrady klienti (pobyt strava)	23 350	4 400	27 750
b) příjmy za péči	23 000	4 400	27 400
c) od zdrav. poj.	3 600	711	4 311
d) ostatní	440	150	590
e) odpisy	839	160	999
očekávaná státní dotace (O)	23 421	5 552	28 973
neinv. příspěvek SMO=N-V-O	13 243	3 313	16 556
z toho:			
na provoz	11 730	3 025	14 755
Účelový	0	0	0
na odpisy mov. maj. svěřeného	1 513	288	1 801

V roce 2019 organizace předpokládá příjem vedlejší činnosti (VČ) především z pronájmů a hostinské činnosti. Předpoklad navýšení výnosů oproti roku 2018 z VČ na pronájem společenské místnosti pro pravidelné vzdělávací akce jinou organizací v roce 2019.

(v tis. Kč)

<i>náklady</i>	<i>výnosy</i>	<i>zisk</i>
600	950	350

V roce 2019 organizace předpokládá příjem a čerpání externích zdrojů:

(v tis. Kč)

<i>výnosy</i>	<i>náklady</i>	<i>zisk</i>
50	100	-50

Plán nejdůležitějších provozních akcí v roce 2019, včetně zdrojů financování

1. **Využívání dotačních titulů a podávání žádostí dle aktuálních výzev** (MSK, Nadace ČEZ, Život 90 apod.)

T: průběžně 2019

Projekty k dotačním výzvám v roce 2019 podané v roce 2018:

1. *Moravskoslezský kraj – krajský úřad: Název programu: Program na podporu zdravého stárnutí v Moravskoslezském kraji na rok 2019; Název projektu: **Cvičením ke zdraví**; podáno 20. 11. 2018, požadovaná částka 32.700,- Kč. Finanční spoluúčast PO SMO 8.370,- Kč.*
2. *Moravskoslezský kraj – krajský úřad: Název programu: Program na podporu zdravého stárnutí v Moravskoslezském kraji na rok 2019; Název projektu: **Setkávání u čaje – za lepším přístupem ke stáří a stárnutí**; podáno 20. 11. 2018, požadovaná částka 60.480,- Kč. Finanční spoluúčast PO SMO: 15.120,- Kč.*

Projekty podané k dotačním výzvám v roce 2019:

1. *Moravskoslezský kraj – krajský úřad: Dotační titul: KSS 3/19 Podpora systematického vzdělávání a rozvoje týmů (pracovníků) poskytovatelů sociálních služeb včetně dobrovolníků a zajišťování dostupnosti informací o poskytovaných sociálních službách; Název projektu: **Systematické vzdělávání pracovníků služby Domov pro seniory Korýtko jako nástroj zvyšování kvality poskytované sociální služby**, podáno 18. 1. 2019, požadovaná částka 100.000,- Kč. Spoluúčast PO SMO 110.000,- Kč.*
2. *Moravskoslezský kraj – krajský úřad: Dotační titul: KSS 3/19 Podpora systematického vzdělávání a rozvoje týmů (pracovníků) poskytovatelů sociálních služeb včetně dobrovolníků a zajišťování dostupnosti informací o poskytovaných sociálních službách; Název projektu: **Zvyšování kvality poskytované sociální služby vzděláváním pracovníků domova se zvláštním režimem v Domově Korýtko v roce 2019**, podáno 18. 1. 2019, požadovaná částka 100.000,- Kč. Spoluúčast PO SMO 50.000,- Kč.*
3. *Moravskoslezský kraj – krajský úřad: Dotační titul: KSS 1/19 Podpora aktivit spojených s naplňováním standardu č. 13 vyhlášky č. 505/2006 Sb., kterou se provádějí některá ustanovení zákona o sociálních službách, ve znění pozdějších předpisů; Název projektu: **Komfortní, bezpečná a důstojná péče klientům**, podáno 18. 1. 2019, požadovaná částka 330.000,- Kč. Spoluúčast PO SMO 170.000,- Kč.*

2. Příprava na celkovou rekonstrukci objektu Domova Korýtko

Spolupráce se zřizovatelem na postupných krocích vedoucí k zahájení plánované rekonstrukce objektu. Jako výchozí stav pro rok 2019 slouží schválená objemová studie „Celkové rekonstrukce Domova Korýtko“ zpracována projekční kanceláří Ateliér Chválek s.r.o.

Předpokládaný harmonogram na rok 2019:

- VZ SMO na zhotovitele PD pro vydání společného povolení a PD pro provádění stavby.
- Realizace PD „Celková rekonstrukce objektu Domova Korýtko“ – aktivní účast poskytovatele služby ve věci připomínkování realizační PD.
- Otázka hledání vhodných náhradních prostor po dobu realizace rekonstrukce v návaznosti na předpoklad zahájení rekonstrukce.

T: průběžně 2019

3. Nákupy, opravy a údržba

Z provozních prostředků organizace, případně z externích zdrojů, budou prováděny nákupy dle aktuální potřeby. Důraz bude kladen na nákupy předmětů denní potřeby, které podpoří atmosféru domácího prostředí a důstojný způsob života klientů (například keramické nádoby, polohovací pomůcky, závěsy k zajištění intimity). Nákupy a opravy k zajištění fungování obou služeb budou probíhat s ohledem na plánovanou rekonstrukci a vystěhování objektu.

Do návrhu kapitálového rozpočtu města pro rok 2019 jsme zadali 3 požadavky na investiční příspěvek zřizovatele a to na:

- Sprchové křesla 3ks - požadavek 300 tis. Kč.
- Velkokapacitní chladnička 1ks – požadavek 50 tis. Kč.
- El. polohovatelné ošetřovatelské postele 20ks – požadavek 1.000 tis Kč.

T: průběžně 2019

Organizace bude v roce 2019 čerpat investiční příspěvek zřizovatele ve výši 570 tis. Kč z roku 2018 na nákup 2 ks sprchových lehátek (320 tis. Kč) a 1 ks elektrického zvedacího zařízení s váhou (250 tis. Kč).

T: 30. 6. 2019

4. Zdroje

Od 1. 2. 2019 dojde k navýšení úhrad uživatelů za ubytování a stravu o 15,- Kč/den (5,- Kč strava a 10,- Kč ubytování). O vyšší finanční částce jsme neuvažovali z důvodu ubytování našich uživatelů v ne zcela vyhovujících podmínkách objektu před rekonstrukcí.

B) Naplňování hlavních cílů organizace/podmínek zákona o sociálních službách

1.1 Společně pro obě služby

- **Zvyšování kvality a kultury stravování**
 - přijímat kroky a opatření k zvýšení důstojnosti stolování uživatelů služby; zejména u klientů, kteří potřebují podporu při podávání stravy (prostředí, vybavení a speciální pomůcky)
 - přehodnocení výběru pokrmů a jejich podávání, příprava jídla do ruky
 - výcvik a podpora pracovníků v přímé péči směřující ke zvýšení kultury stravování klientů (asistovaná péče, rituály spojené se stravováním).
- T: průběžně 2019*
- **Přirozené sociální zdroje**
 - vytváření podmínek pro **zapojení osob blízkých do naplňování potřeb klientů** (organizace edukačních setkání pro rodinné příslušníky, vybava a výzdoba pokoje klientů, podpora klientů založena na znalosti jeho biografie – edukace osob blízkých, společné vytváření biografických knih, alb, vzpomínkových kufříků; organizace cílených aktivit společných pro uživatele a osoby jim blízké).
 - **Společenská odpovědnost a podpora komunity**
 - udržení a případně rozšíření spolupráce v oblasti **dobrovolnictví** (ADRA), **firemního dobrovolnictví** (Arcelor Mittal, KMPG)
 - pokračování spolupráce v koncepci komunitní zahrady (Komunitní zahrada Ostrava – Jih z.s.) v nevyužívaných prostorách zahrady Domova.
- T: průběžně 2019*
- **Přehodnocení organizace práce provozně technických činností**
 - Zmapování, přehodnocení a případná změna organizace práce s ohledem na provozně technické podmínky služeb v činnostech, které mohou vykonávat pracovníci

provozního útvaru a nyní vykonávají pracovníci v sociálních službách (například třídění prádla klientů, porcování stravy).

T: průběžně 2019

- **Vnitřní směrnice**

- multidisciplinární spolupráce při přípravě metodických postupů odrážejících podmínky poskytované služby; hlavní oblasti zájmu: bazální stimulace v přímé péči (zejména při polohování, hygieně a aktivizaci klientů), podávání stravy, paliativní péče
- na základě konzultací s externím odborníkem provést revizi postupů sociálních pracovníků k naplňování SQ č. 3, 4 a 5 a povinností poskytovatele sociálních služeb
- pokračování v revizi řídicí dokumentace
- přehodnocení pracovních postupů zaměstnanců s ohledem na možnosti programu Cygnus 2 (sdílení informací o řešení situace a naplňování potřeb klientů v multidisciplinárním týmu; sjednocení terminologie)

T: průběžně 2019

- **Podpora zaměstnanců**

Zajištění pravidelných supervizí pro jednotlivé pracovní týmy (pracovníci v sociálních službách dle jednotlivých oddělení; supervize sociálních pracovníků, zdravotních pracovníků a vedoucích zaměstnanců) – celkem 10 pracovních týmů.

T: průběžně 2019

- **Hodnocení poskytované služby**

Zavedení systematického cíleného interního hodnocení kvality poskytované služby (využití a rozšíření stávajících zdrojů hodnocení, vymezení sledovaných oblastí, rozšíření způsobů hodnocení).

T: 12/2019

1.2 Služba Domov pro seniory

- uplatňování **konceptu Bazální stimulace** v praxi služby
- podpora odborných kompetencí pracovníků v přímé péči v mapování a naplňování potřeb klientů v oblasti fyzické, psychické, sociální i spirituální
- podpora odborných kompetencí pracovníků v přímé péči v metodách **komunikace a práce se seniory** (práce s biografií klienta, vztahová péče, prvky programu Bon appetit) a v **péči o umírající** (poskytování podpory pozůstalým, paliativní péče)

T: průběžně 2019

1.3 Služba Domov se zvláštním režimem

- pokračování v přípravách k akreditaci dle ČALS „**Vážka**“
- podpora odborných kompetencí pracovníků v přímé péči v metodách **komunikace a práce s lidmi s demencí** (Validace podle Naomi Feil, nastavbové prvky bazální stimulace, prvky programu Bon appetit, práce s biografií v sociální službě)
- zajištění vybavení služby a zvyšování odborných kompetencí pracovníků směřujících k přirozené podpoře klientů v zachování vlastních rituálů, běžného způsobu života a přirozené aktivizace

T: průběžně 2019

C) Lidské zdroje a vzdělávání zaměstnanců

1. Navýšení počtu zaměstnanců.

Navýšení počtu zaměstnanců na pracovní pozici **PSS - výchovná nepedagogická činnost o 4 zaměstnance**. Ve stávající organizační struktuře jsou uvedeni 3 PSS - výchovná nepedagogická činnost. Daný počet těchto pracovníků je pro 257 uživatelů naprosto nedostatečný.

Organizace práce těchto zaměstnanců by reflektovala individuální potřeby uživatelů na cílenou aktivizaci, smyslovou stimulaci a fyzickou i sociální rehabilitaci tak, aby každý z „aktivizačních pracovníků“ měl vyčleněné 1 středisko služby pro individuální aktivizaci a podporu uživatelů a byl součástí MDT daného patra. Zároveň by se podíleli na společných aktivitách pro naše uživatele služeb (dílny, keramika, cvičení, relaxační místnost atd).

Navýšení počtu zaměstnanců o **1 sociálního pracovníka – jedno středisko služby DPS**. Ve stávající organizační struktuře je uvedeno 5 sociálních pracovníků na střediscích služeb.

Výsledná organizace práce sociálních pracovníků – Úsek sociální:

- 1 sociální pracovnice – agenda (úhrady za služby, depozita, pozůstalosti, hmotná depozita, apod.); dělení úvazku mezi službu Domov pro seniory a Domov se zvláštním režimem
- 1 sociální pracovník – jednání se zájemci o službu (evidence žadatelů, sociální šetření, osobní jednání se žadateli); dělení úvazků mezi službu Domov pro seniory a Domov se zvláštním režimem
- 6 sociálních pracovníků – 6 středisek služeb na službě Domov pro seniory, tj. budova B a C, tj. pro 225 uživatelů
- 1 sociální pracovník na službě Domov se zvláštním režimem, tj. pro 32 uživatelů

Jsme si vědomi, že s ohledem na plánovanou rekonstrukci objektu budeme postupně v roce 2020-21 snižovat kapacitu zařízení přirozeným úbytkem a zároveň snižovat počet obslužného personálu. Pracovní smlouvy budeme uzavírat na dobu určitou a tak snížení počtu tohoto personálu by neměl přinést zvýšené náklady na odstupném. Předpoklad zahájení rekonstrukce se posouvá až na 6/2021.

Navýšení pracovních úvazků by přicházelo v úvahu až po projednání a schválení odvětvového odboru a po zajištění zdrojů na mzdové náklady. V případě doporučení odvětvového odboru bude předložen RM materiál tak, aby navýšení počtu zaměstnanců 4 PSS a 1 SP bylo účinné od 1. 7. 2019.

T: od 7/2019

2. Zaměstnávání osob se zdravotním postižením

V roce 2019 plánujeme i nadále zaměstnávat osoby se zdravotním postižením z příspěvkové organizace SMO Čtyřlístek v počtu 3 osob.

Je předpoklad, že povinný podíl osob se zdravotním postižením na celkovém počtu zaměstnanců bychom v roce 2019 měli splnit (zaměstnání 8 osob se zdravotním postižením) a proto nebude nutné využít další alternativy plnění jako např. odběr zboží, nebo odvodem tzv. „invalidní daně“ státu za každou nezaměstnanou OZP.

T: průběžně 2019

3. Hodnocení zaměstnanců

Hodnocení zaměstnanců na pracovních pozicích – pracovník v sociálních službách, sociální pracovník, vedoucí služby a zdravotnický personál probíhá pravidelně a jejich hodnocení je naplánované i v letošním roce. U těchto pracovních pozic budeme rovněž přehodnocovat i osobní příplatek na základě hodnocení dle stanovených kritérií.

Nově budou hodnoceni vedoucí zaměstnanci, kteří jsou přímo podřízeni řediteli organizace dle organizační struktury a to formou hodnotícího formuláře a pohovoru. Hlavním cílem hodnocení výkonnosti zaměstnanců je systematická podpora rozvoje zaměstnanců, zvyšování jejich motivovanosti.

T: leden – květen 2019

4. Vzdělávání zaměstnanců

Vzdělávání zaměstnanců bude probíhat v souladu s osobními plány rozvoje a potřebami uživatelů služeb a organizace. Prohlubováním kvalifikace personálu chceme docílit, aby se investice vložené do vzdělávání vrátili v podobě zvýšené produktivity práce, využitím nových znalostí v praxi poskytované služby a větší motivaci zaměstnanců spolupracovat na splnění cílů organizace.

Hlavní oblasti vzdělávání - pracovníci v sociálních službách

- Akreditované vzdělávací kurzy: **Bazální stimulace, Paliativní péče, Stolování, výživa a asistence při jídle.**
- Vlastní školící akce a workshopy.
- Výměnné stáže PSS mezi organizacemi poskytující soc. služby seniorské populaci.

Hlavní oblasti vzdělávání – sociální pracovníci:

- Akreditované vzdělávací kurzy: **Zákon o sociálních službách – aktuality, praxe; Psychosociální podpora – provázení umírajících, podpora blízkým; Práce s biografii.**
- **Podpora externího odborníka** k naplňování standardů kvality sociálních služeb 3, 4, 5 a povinností poskytovatelů sociálních služeb
- Školící akce, workshopy
- Stáže (exkurze) v organizacích poskytující sociální služby na území města Ostravy.

Zaměstnancům na vedoucích pracovních pozicích kromě povinného doplňování vzdělání umožnit vzdělávání v manažerských dovednostech a tím podpořit jejich kompetence vedoucího zaměstnance.

T: průběžně 2019

5. Nedostatek zdravotnického personálu

Doplnění stavu zdravotnického personálu do počtu organizační struktury praktickými sestrami.

Výsledkem společného jednání VZP ČR a zástupců PZSS v prosinci 2018 bylo, že rok 2019 bude považován jako přechodné období, v rámci kterého začíná platit, že předem určené výkony provedené praktickou sestrou (nelékařský zdravotnický pracovník s indexem S1) budou VZP uznány a zdravotní pojišťovnou uhrazeny po splnění předem stanovených podmínek.

T: průběžně 2019

D) Zabezpečení vnitřního kontrolního systému organizace

Kontrolní činnost bude prováděna v souladu se směrnicí o vnitřním kontrolním systému a písemně dokumentována. Zjištěné nedostatky budou evidovány, neprodleně projednány a přijata nápravná opatření. Vnitřní kontrolní systém bude doplňován nebo upravován k doporučením kontrolních orgánů tak, aby byl přiměřený a dostatečně účinný.

T: průběžně 2019

E) Rozvojové cíle na období 2020 - 2021.

1. Celková rekonstrukce objektu Domova Korýtko

Předpokladem dalšího směřování k rekonstrukci objektu je v roce 2019 dokončit veřejnou zakázku na výběr projekční kanceláře pro realizaci PD k vydání společného povolení a PD pro realizaci stavby (Odbor investiční MMO). Za poskytovatele (Domov Korýtko) bude nutná úzká součinnost a komunikace ve věci realizace těchto PD s projekční kanceláří a odvětvovým odborem.

V roce 2020 s ohledem na postupně upravovaný harmonogram a termíny započítí rekonstrukce zahájit ve spolupráci se zřizovatelem hledání náhradních prostor pro uživatele služeb po dobu realizace rekonstrukce. Dále bude potřeba začít postupně snižovat kapacitu poskytovaných sociálních služeb (přirozeným úbytkem uživatelů a stop stavem na nové příjmy uživatelů). Nutno také počítat s výpadkem výnosů z úhrad od uživatelů a hledat zdroje jejich krytí. Se snižováním kapacity služeb bude nutné snižovat i počet zaměstnanců organizace. Zároveň bude potřeba postupně v roce 2020 připravovat naše uživatele sociálních služeb, jejich rodinné příslušníky a zaměstnance organizace na stěhování do náhradních prostor.

V roce 2021 je předpoklad zahájení rekonstrukce objektu a to bude obnášet zajištění stěhování vybavení objektu a uživatelů služeb do náhradních prostor a z pohledu poskytovatele zajistit, aby toto stěhování a poskytování soc. služby v náhradních prostorách bylo co nejméně náročné pro naše uživatele.

2. Zvyšování kvality poskytovaných sociálních služeb v náhradních prostorách

Zachování nebo rozvoj kvality poskytovaných sociálních služeb, i přes ne zcela vyhovující materiálně technické podmínky objektu před jeho rekonstrukcí.

Na základě individuálně zjištěných potřeb klientů ověřovat a upravovat dlouhodobé cíle, zásady a způsob poskytování sociálních služeb. V praxi služby uplatňovat koncept Bazální stimulace a validace dle Naomi Feil.

Hlavní pilíře kvality:

- podpora uživatele vycházející z individuálně zjištěných potřeb a směřující k řešení nebo neprohlubování jeho nepříznivé sociální situace
- zvyšování odborných dovedností pracovníků
- dobrovolnická činnost
- aktivní spolupráce s komunitou
- interní hodnocení poskytované služby
- podněty, připomínky a stížnosti na poskytovanou službu, které vnímáme jako cenný prostředek k rozvoji služby

3. Pokračovat ve stabilizaci personálu.

Zvyšování úrovně organizační kultury a hodnot v organizaci (podpora sounáležitosti zaměstnanců se službou a jejími dlouhodobými cíli, podpora kooperace) a udržení míry fluktuace zaměstnanců na úrovni roku 2018.

Přílohy:

Příloha č. 1 Sazebník úhrad za poskytované služby k 1. 2. 2019.

Příloha č. 2 Organizační struktura Domova Korýtko od 1. 7. 2018.



Domov Korýtko, příspěvková organizace
Petruškova 2936/6, 700 30 Ostrava, IČ: 70 63 18 67

ÚHRADA SLUŽEB

V souladu se zákonem č. 108/2006 Sb., o sociálních službách a vyhláškou č. 505/2006 Sb., kterou se provádějí některá ustanovení zákona o sociálních službách v platném znění s účinností od 1. 2. 2019 stanovují úhrady následovně: Úhrady jsou rozděleny podle typu pokoje a stravy. Úhrada za kalendářní měsíc je stanovena s ohledem na skutečný počet dnů v kalendářním měsíci.



UBYTOVÁNÍ VE 2 LŮŽKOVÉM POKOJI

2 LŮŽKOVÝ POKOJ se sdíleným příslušenstvím	Denní úhrada			Měsíční úhrada (vše v Kč)			
	ubytování	strava	celkem	28 dní	29 dní	30 dní	31 dní
Bez stravy	155,-	0,-	155,-	4.340,-	4.495,-	4.650,-	4.805,-
Základní	155,-	157,-	312,-	8.736,-	9.048,-	9.360,-	9.672,-
S druhou večeří	155,-	165,-	320,-	8.960,-	9.280,-	9.600,-	9.920,-



UBYTOVÁNÍ V 1 LŮŽKOVÉM POKOJI

1 LŮŽKOVÝ POKOJ se sdíleným příslušenstvím	Denní úhrada			Měsíční úhrada (vše v Kč)			
	ubytování	strava	celkem	28 dní	29 dní	30 dní	31 dní
Bez stravy	170,-	0,-	170,-	4.760,-	4.930,-	5.100,-	5.270,-
Základní	170,-	157,-	327,-	9.156,-	9.483,-	9.810,-	10.137,-
S druhou večeří	170,-	165,-	335,-	9.380,-	9.715,-	10.050,-	10.385,-

1 LŮŽKOVÝ POKOJ se samostatným příslušenstvím	Denní úhrada			Měsíční úhrada (vše v Kč)			
	ubytování	strava	celkem	28 dní	29 dní	30 dní	31 dní
Bez stravy	176,-	0,-	176,-	4.928,-	5.104,-	5.280,-	5.456,-
Základní	176,-	157,-	333,-	9.324,-	9.657,-	9.990,-	10.323,-
S druhou večeří	176,-	165,-	341,-	9.548,-	9.889,-	10.230,-	10.571,-

Úhrada bez stravy je stanovena s ohledem na klienty, jejichž stravovací potřeby jsou uspokojovány pomocí tzv. klinické enterální výživy (např. sondou, PEG, plný sipping).

Základní strava zahrnuje snídani, nápoje, oběd, svačinu, večeři. Podle potřeby klientů může být upravena na ½ porce s doplněním nutriční podpory.



Úhrada se platí v měsíci, za který náleží. Úhradu je možno provést převodem na účet vedený u Komerční banky, a.s.: 14022761/0100, nebo hotově do provozní pokladny domova.

15 %

Po odečtení úhrady musí každému klientovi zůstat minimálně 15% z jeho příjmů. Za příjem se považují veškeré příjmy osoby, tj. nejen důchod, ale např. i příjmy z nájmu. Klientovi, kterému by po zaplacení úhrady za ubytování a stravu zbylo méně než 15% z jeho příjmů, bude jeho úhrada po předložení potvrzení o výši příjmů snížena. Sociální pracovníce bude následně jednat o doplácení do plné výše požadované úhrady s osobami blízkými.

ÚHRADA ZA PÉČI

Měsíční úhrada za péči je stanovena ve výši přiznaného příspěvku na péči dle § 73 odst. 4. zákona č. 108/2006 Sb., o sociálních službách, v platném znění.

VYÚČTOVÁNÍ

Vyúčtování za každý kalendářní měsíc zpracovává sociální pracovníce – agenda a klientovi předkládá sociální pracovníce patra.

PŘEPLATKY A VRATKY ÚHRAD



V případě zaplacené úhrady vrací domov tzv. vratku úhrady za neodebranou stravu a poměrnou část příspěvku na péči. Vratky a přeplatky jsou vypláceny do 17. dne následujícího kalendářního měsíce po měsíci, ve kterém nárok na vratku vznikl.



Vratky úhrady za neodebranou stravu v případě řádně odhlášené stravy nebo hospitalizace:

Provozní náklady související s přípravou stravy činí 62,- Kč denně a nejsou součástí vratky.

STRAVA	základní	½ porce	2. večeře
snídaně	24,00 Kč	24,00 Kč	24,00 Kč
nápoje	5,00 Kč	5,00 Kč	5,00 Kč
oběd	34,00 Kč	18,00 Kč	34,00 Kč
nutriční podpora	-	16,00 Kč	-
svačina	7,00 Kč	7,00 Kč	7,00 Kč
večeře	25,00 Kč	25,00 Kč	25,00 Kč
2. večeře	-	-	8,00 Kč
CELKEM	95,- Kč	95,- Kč	103,- Kč

Vratky poměrné části příspěvku na péči:



Za každý kalendářní den nepřítomnosti od 0:00 do 23:59 se vrací poměrná část vyplaceného příspěvku na péči (dle počtu kalendářních dní v měsíci 1/28, 1/29, 1/30, 1/31)

PŘÍSPĚVEK NA PÉČI	Počet kalendářních dní v měsíci			
	28	29	30	31
13 200 Kč	471,42 Kč	455,17 Kč	440,00 Kč	425,80 Kč
8 800 Kč	314,28 Kč	303,44 Kč	293,33 Kč	283,87 Kč
4 400 Kč	157,14 Kč	151,72 Kč	146,66 Kč	141,93 Kč
880 Kč	31,42 Kč	30,34 Kč	29,33 Kč	28,38 Kč

DALŠÍ SLUŽBY A ČINNOSTI POSKYTOVANÉ ZA ÚHRADU



KOPIROVÁNÍ na recepci, černobílé fotokopie: A4: jednostranná 2,- Kč oboustranná 4,- Kč
A3: jednostranná 4,- Kč oboustranná 8,- Kč



TISK u sociálních pracovníků: černobílý tisk A4: jednostranná 2,- Kč oboustranná 4,- Kč
barevný tisk A4: jednostranná 7,- Kč oboustranná 14,- Kč



SOUKROMÉ TELEFONÁTY: dle provolaných minut, služba se platí od provolaných 5,- Kč



OPRAVA A ÚDRŽBA ODĚVU, bytového textilu a osobního zboží (nevztahuje se na drobné opravy oděvů ve smyslu zákona o soc. službách):

Doba	Cena	Možné úkony služby
20 minut	70,- Kč	úprava délky kalhot, úprava výstřihu halenky
30 minut	100,- Kč	zúžení či rozšíření kalhot v pase; nebo zúžení či rozšíření šatů; nebo zkrácení šatů; nebo zúžení či rozšíření sukně



Obstarávání osobních záležitostí s klientem S VYUŽITÍM OSOBNÍHO AUTOMOBILU DOMOVA (nadstandardní služba; nevztahuje se na zprostředkování kontaktu se společenským prostředím ve smyslu zákona o sociálních službách): nástupní sazba 50,- Kč + 7,- Kč za 1 km



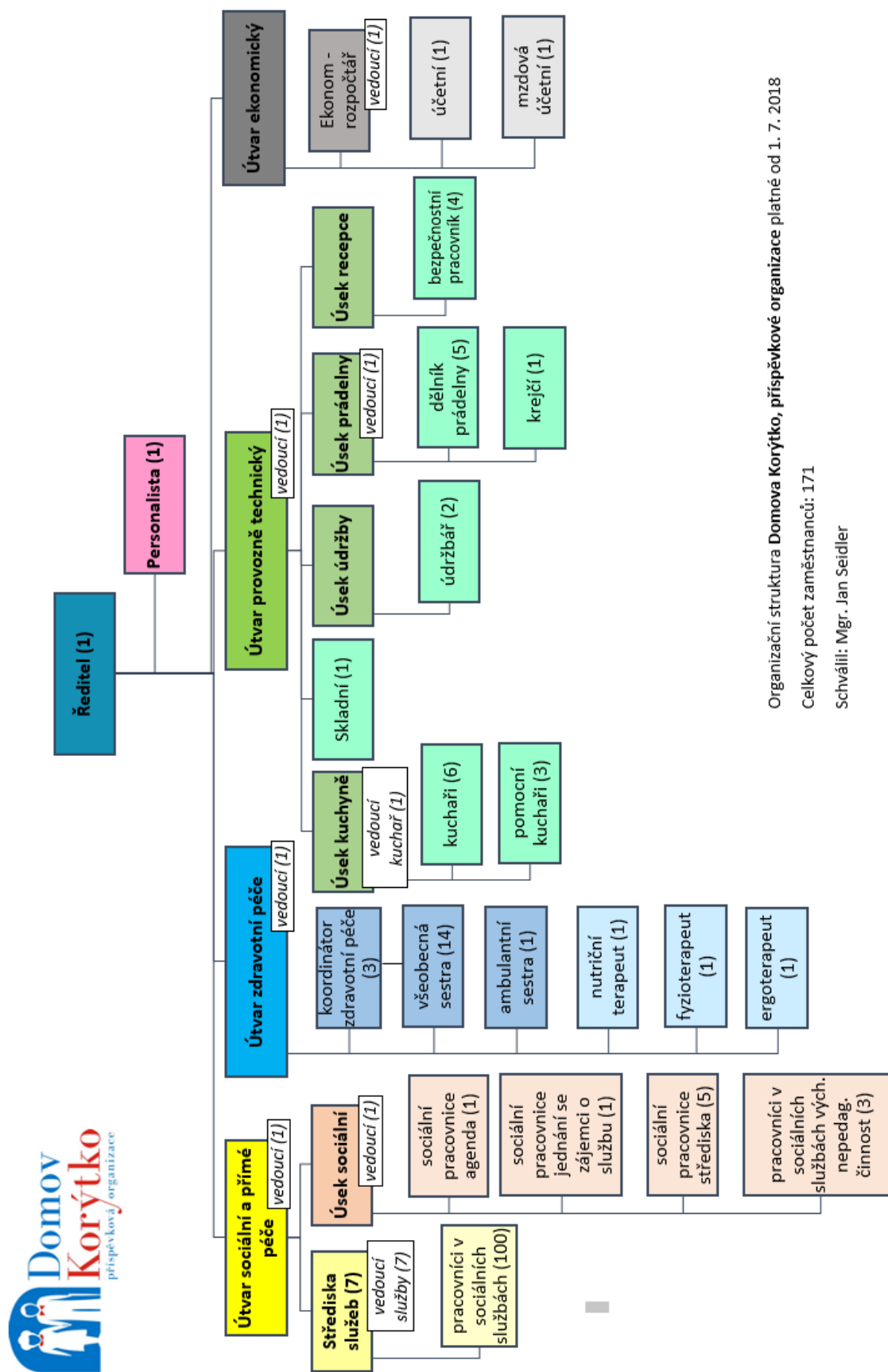
MIMOŘÁDNÉ ZAJIŠTĚNÍ ÚKLIDU (nadstandardní služba; v případě znečištění pod vlivem alkoholu či omamných a psychoaktivních látek - úklid znečištěných prostor, vytření podlahy; převlékání lůžkovin; mytí postele či nábytku, apod.): každých započatých 15 minut/ 30,- Kč

Informace k úhradám za služby podávají sociální pracovníci organizace a vedoucí služby.

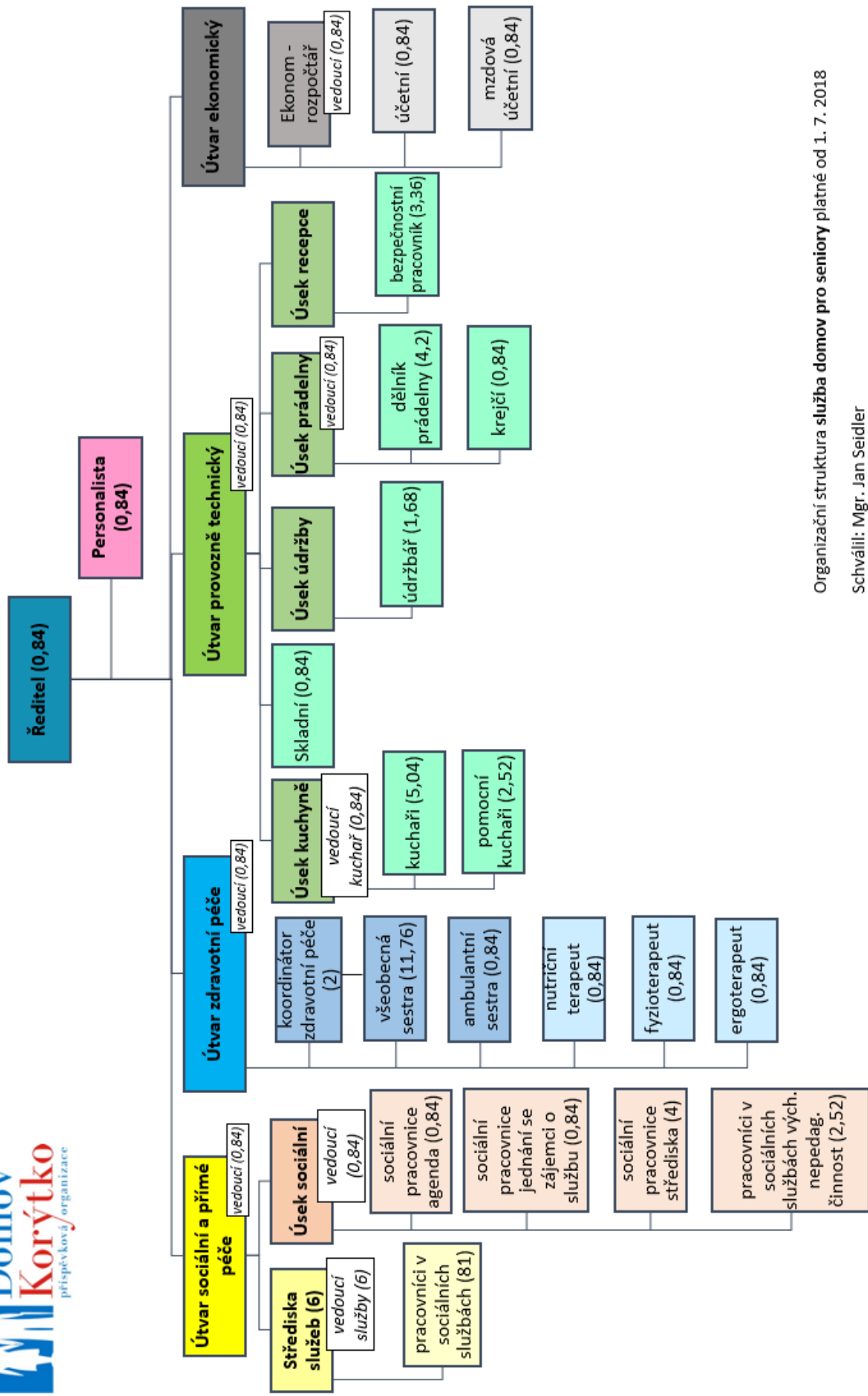
V Ostravě dne 2. 1. 2019

Domov Korytko,
příspěvková organizace
Petruškova 2936/6
700 30 Ostrava-Záběh
IČ: 706 31 867 tel: 596 748 346

Mgr. Jan Seidler
ředitel

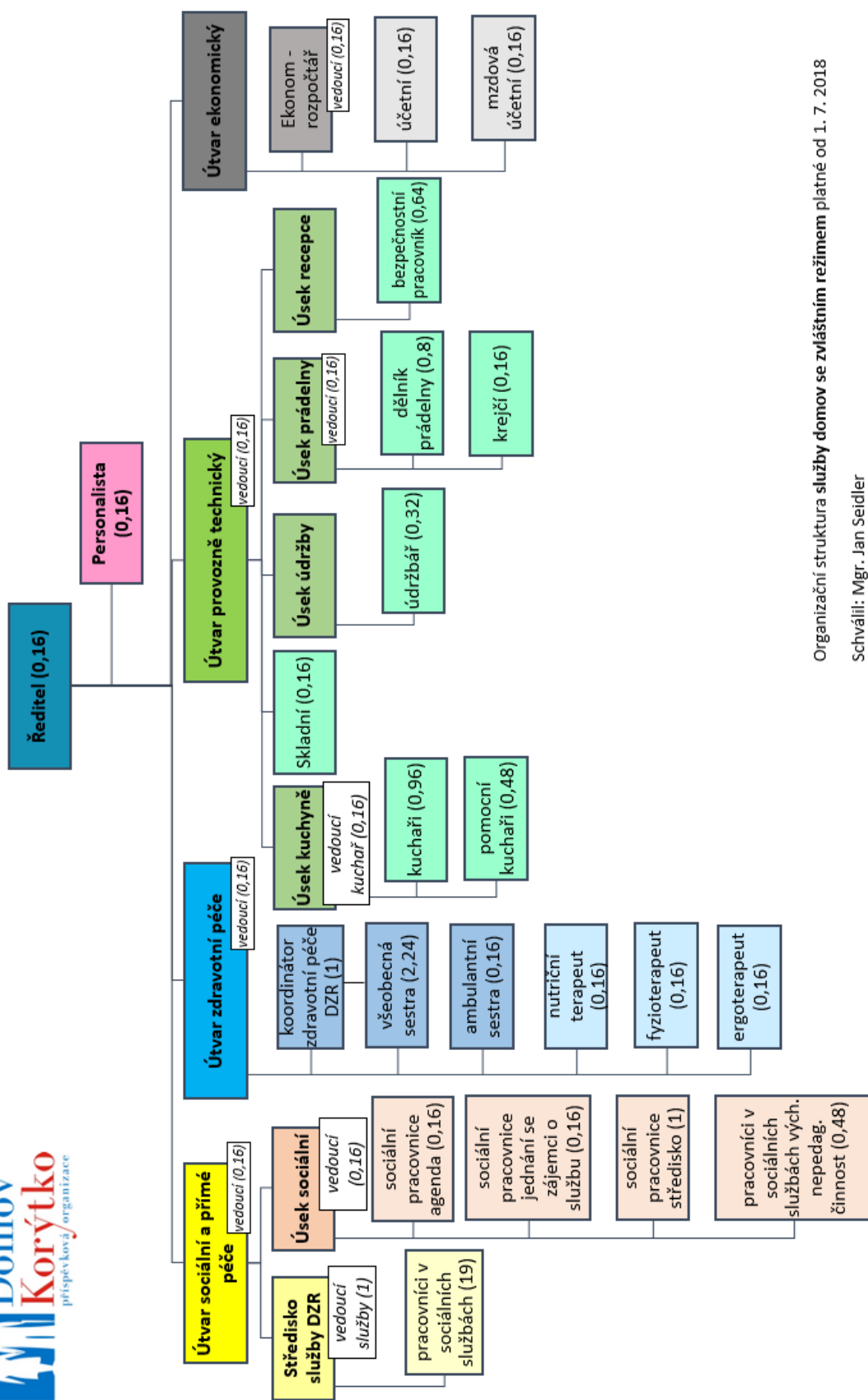


Organizační struktura Domova Korytko, příspěvkové organizace platné od 1. 7. 2018
Celkový počet zaměstnanců: 171
Schválil: Mgr. Jan Seidler



Organizační struktura služba domov pro seniory platné od 1. 7. 2018

Schválil: Mgr. Jan Seidler



Organizační struktura služby domov se zvláštním režimem platné od 1. 7. 2018

Schválili: Mgr. Jan Seidler